

T.C  
OSMANIYE VALİLİĞİ  
ŞEHİT YASEMİN TEKİN ORTOKULU MÜDÜRLÜĞÜ



**2019-2023 STRATEJİK PLANI**

## İSTİKLALMARŞI

Korkma, sönmez bu şafaklarda yüzen al sancak;  
Sönmeden yurdumun üstünde tüten en son ocak.  
O benim milletimin yıldızıdır, parlayacak;  
O benimdir, o benim milletimindir ancak.

Çatma, kurban olayım, çehreni ey nazlı hilal!  
Kahraman ırkıma bir gül! Ne bu şiddet, bu celal?  
Sana olmaz dökülen kanlarımız sonra helal...  
Hakkıdır Hakk'a tapan milletimin istiklal!

Ben ezelden beridir hür yaşadım, hür yaşarım.  
Hangi çılgın bana zincir vuracakmış? Şaşarım!  
Kükremiş sel gibiyim, bendimi çiğner, aşarım.  
Yırtarım dağları, enginlere sığmam taşarım.

Garbın afakını sarmışsa çelik zırhlı duvar,  
Benim iman dolu göğsüm gibi serhaddim var.  
Ulusun, korkma! Nasıl böyle bir imanı boğar,  
"Medeniyet!" dediğin tek dişi kalmış canavar?

Arkadaş! Yurduma alçakları uğratma sakın.  
Siper et gövdeni, dursun bu hayasızca akın.  
Doğacaktır sana va'dettiği günler Hakk'ın...  
Kim bilir, belki yarın, belki yarından da yakın.

Bastığın yerleri "toprak!" diyerek geçme, tanı:  
Düşün altındaki binlerce kefensiz yatanı.  
Sen şehit oğlusun, incitme, yazıktır atanı:  
Verme, dünyaları alsan da, bu cennet vatanı.

Kim bu cennet vatanın uğruna olmaz ki feda?  
Şüheda fışkıracak toprağı sıksan, şüheda!  
Canı, cananı bütün varımı alsın da Huda,  
Etnesin tek vatanımdan beni dünyada cüda.

Ruhumun senden, İlahi, şudur ancak emeli:  
Değmesin mabedimin göğsüne namahrem eli.  
Bu ezanlar ezanlar-ki şahadetleri dinin temeli  
Ebedi yurdumun üstünde benim inlemeli.

O zaman vecd ile bin secde eder-varsa-taşım,  
Her cerihamdan, İlahi, boşanıp kanlı yaşım,  
Fışkırır ruh-ı mücerred gibi yerden na'sım;  
O zaman yükselerek arşa değer belki başım.

Dalgalar sen de şafaklar gibi ey şanlı hilal!  
Olsun artık dökülen kanlarımın hepsi helal!  
Ebediyen sana yok, ırkıma yok izmihlal:  
Hakkıdır, hür yaşamış bayrağımın hürriyet;  
Hakkıdır, Hakk'a tapan, milletimin istiklal!

Mehmet AKİF ERSOY

*Öğretmenler;  
Yeni Nesil Sizin  
Eseriniz Olacaktır.*

*H. Atatürk*



## GENÇLİĞE HİTABE

Ey Türk gençliği! Birinci vazifen, Türk İstiklalini, Türk cumhuriyetini, İlelebet, muhafaza ve müdafaa etmektir.

Mevcudiyetinin ve istikbalinin yegane temeli budur. Bu temel, senin, en kıymetli hazinendir. İstikbalde dahi, seni, bu hazineden, mahrum etmek isteyecek, dahili ve harici, bedhahların olacaktır. Bir gün, istiklal ve cumhuriyeti müdafaa mecburiyetine düşersen, vazifeye atılmak için, içinde bulunacağın vaziyetin imkan ve şartlarını düşünmeyeceksin! Bu imkan ve şart, çok namüsaıt bir mahiyette tezahür edebilir. İstiklal ve cumhuriyetine kastedecek düşmanlar, bütün dünyada emsali görülmemiş bir galibiyetin mümessili olabilirler. Cebren ve hile ile aziz vatanın, bütün kaleleri zapt edilmiş, bütün tersanelerine girilmiş, bütün ordular dağıtılmış ve memleketin her köşesi bilfiil işgal edilmiş olabilir. Bütün bu şartlardan daha elim ve daha vahim olmak üzere, memleketin dahilinde, iktidara sahip olanlar gaffet ve dalalet ve hatta hiyanet içinde bulunabilirler. Hatta bu iktidar sahipleri şahsi menfaatlerini, müstevlerin siyasi emelleriyle tevhit edebilirler. Millet, fakr u zaruret içinde harap ve bitap düşmüş olabilir.

Ey Türk istikbalinin evladı! İşte, bu ahval ve şartlar içinde dahi, vazifen; Türk istiklal ve cumhuriyetini kurtarmaktır! Muhtaç olduğun kudret, damarlarındaki asil kanda, mevcuttur!

*H. Atatürk*

## Sunuş



İş ve işlemleri daha etkin verimli yapmanın yolu planlamadan geçer. Eğitim kalitemizi yükseltmek için yapmış olduğumuz Stratejik Eylem Planımız da mevcut koşullarımızı değerlendirmek; zayıf ve güçlü yönlerimizi belirlemek; vizyonumuz ve misyonumuz doğrultusunda hedeflerimizi açığa çıkarmak yollarıyla, kendini doğal süreci dâhilinde yenileyen dünyaya uyum sağlayacak ve onun bu gelişim sürecine etkin olarak müdahil olabilecek nitelikte bireyler yetiştirme, güzel bir gelecek yaratma ve bir manada geleceğe hazır olmaya çalışmaktan ziyade geleceği ellerimizde şekillendirme, şeffaflığı ve denetlenebilirliği özelliğini ortaya çıkarma arzusuna hizmet etmektedir. Gelişen ve sürekliliği izlenebilen, bilgi ve planlama temellerine dayanan güçlü bir yaşam standardı ve ekonomik yapı; stratejik amaçlar, hedefler ve planlanmış zaman diliminde gerçekleşecek uygulama faaliyetleri ile (STRATEJİK PLAN) oluşabilmektedir.

Stratejik planlama, kuruluşun kendisine ve ulaşmayı arzu ettiği duruma ilişkin tanımlarını, bu duruma ulaşmada kat edeceği aşamaları ve bu yöndeki adımlarının sonuçlarını izlemedeki temel kıstaslarını belirlemesidir. Stratejik planlama, bir kuruluşun ne olduğunu, neler yaptığını ve bu yaptıklarını niçin yaptığını belirleyen ve bunların ortaya konmasına rehberlik eden temel karar ve eylemleri, disiplinli bir şekilde ortaya koymasıdır.

Değişimin çok hızlı yaşandığı dünyamızda; kurumların da bu hızlı değişime ayak uydurması Stratejik Planlama ile olur. Amaç ve hedeflerimize ulaşmak için bu hızlı değişimle birlikte Şehit Yasemin Tekin Ortaokulu'nu marka okul yapacağız.

Halil AVCI  
Okul Müdürü

## İçindekiler

SUNUŞ .....	3
İÇİNDEKİLER .....	4
<b>BÖLÜM I: GİRİŞ VE PLAN HAZIRLIK SÜRECİ .....</b>	<b>5</b>
<b>BÖLÜM II: DURUM ANALİZİ .....</b>	<b>6</b>
OKULUN KISA TANITIMI .....	6
OKULUN MEVCUT DURUMU: TEMEL İSTATİSTİKLER.....	7
PAYDAŞ ANALİZİ .....	132
GZFT (GÜÇLÜ, ZAYIF, FIRSAT, TEHDİT) ANALİZİ.....	17
GELİŞİM VE SORUN ALANLARI .....	20
<b>BÖLÜM III: MİSYON, VİZYON VE TEMEL DEĞERLER.....</b>	<b>23</b>
MİSYONUMUZ .....	23
VİZYONUMUZ .....	23
TEMEL DEĞERLERİMİZ .....	24
<b>BÖLÜM IV: AMAÇ, HEDEF VE EYLEMLER.....</b>	<b>25</b>
TEMA I: EĞİTİM VE ÖĞRETİME ERİŞİM.....	25
TEMA II: EĞİTİM VE ÖĞRETİMDE KALİTENİN ARTIRILMASI .....	28
TEMA III: KURUMSAL KAPASİTE .....	35
<b>V. BÖLÜM: MALİYETLENDİRME.....</b>	<b>40</b>
<b>VI. BÖLÜM: İZLEME VE DEĞERLENDİRME .....</b>	<b>40</b>
<b>EKLER: .....</b>	<b>HATA! YER İŞARETİ TANIMLANMAMIŞ.</b>

## BÖLÜM I: GİRİŞ ve PLAN HAZIRLIK SÜRECİ

2019-2023 dönemi stratejik plan hazırlanması süreci Üst Kurul ve Stratejik Plan Ekibinin oluşturulması ile başlamıştır. Ekip tarafından oluşturulan çalışma takvimi kapsamında ilk aşamada durum analizi çalışmaları yapılmış ve durum analizi aşamasında paydaşlarımızın plan sürecine aktif katılımını sağlamak üzere paydaş anketi, toplantı ve görüşmeler yapılmıştır.

Durum analizinin ardından geleceğe yönelim bölümüne geçilerek okulumuzun amaç, hedef, gösterge ve eylemleri belirlenmiştir. Çalışmaları yürüten ekip ve kurul bilgileri altta verilmiştir.

### STRATEJİK PLAN ÜST KURULU

Üst Kurul Bilgileri		Ekip Bilgileri	
Adı Soyadı	Unvanı	Adı Soyadı	Unvanı
Halil AVCI	Okul Müdürü	Orhan BEYAZ	Müdür Yardımcısı
A.Kemal KARAYİĞİT	Müdür Yardımcısı	Hasan ÇANKIR	Din Kül.ve Ahlak Bil. Öğrt.
Serdal AKYOL	Bilişim Teknolojileri Öğrt.	Ömer KARAGÜLLÜ	Türkçe Öğretmeni
Mehmet ÜSTÜNER	Okul Aile Birliği Başkanı	Zülküf ATILGAN	Sosyal Bilgiler Öğrt.
İbrahim ÜNGÖR	Veli	Turhan ALAKSOY	Veli

## BÖLÜM II: DURUM ANALİZİ

Durum analizi bölümünde okulumuzun mevcut durumu ortaya konularak neredeyiz sorusuna yanıt bulunmaya çalışılmıştır.

Bu kapsamda okulumuzun kısa tanıtımı, okul künyesi ve temel istatistikleri, paydaş analizi ve görüşleri ile okulumuzun Güçlü Zayıf Fırsat ve Tehditlerinin (GZFT) ele alındığı analize yer verilmiştir.

### Okulun Kısa Tanıtımı

Şehit Yasemin Tekin Ortaokulu Bitlis ili Ahlat ilçesi Düzköy Erikli İlköğretim Okulunda görevi başında teröristlerce şehit edilen Yasemin Tekin isminin 1994 yılında Şirin Evler Mahallesinde yeni açılan okula isminin verilmesiyle Eğitim-Öğretime başlamıştır. Daha sonra kapatılarak Remzi Özer Yatılı İlköğretim Bölge Okulu ile birleştirilmiştir. Yasemin Tekin'in adı Mehmet Akif Ersoy Mahallesinde yapılan 24 derslikli okula verilmiştir ve Şehit Yasemin Tekin İlköğretim Okulu olarak 11.02.2008 tarihinde tekrar eğitim-öğretime başlamıştır. Ancak mahkeme kararı ile Şirin Evler Mahallesindeki eski okulda Ana Bina olarak 2008-2009 öğretim yılında tekrar eğitim-öğretime başlamıştır.

09.05.2012 tarih ve 401 sayılı ve 2012/20 no'lu genelgesi doğrultusunda Şirin evler Mahallesindeki okul Şehit Yasemin Tekin İlkokulu, Mehmet Akif Ersoy Mahallesindeki okul Şehit Yasemin Tekin Ortaokulu olarak ikiye ayrılmıştır. Bina 8000 metre kare arsa üzerine 932 metre kare olarak inşa edilmiştir. Bina mahalle arasında kurulduğu için çevresinde yoğun trafik yoktur.

Okulumuz; 2018-2019 Eğitim Öğretim yılında Normal Eğitime geçmiş olup şuan 31 derslik, 1 Öğretmenler Odası, 1 Rehberlik servisi, ,1 Kantin ,1 Teknoloji Tasarım Atölyesi, Ana sınıfı(okul bahçesinde 2 derslikli) ve 1 Spor odasından oluşmaktadır.

Okulumuzda; farklı Branşlarda(Futbol, Basketbol, Masa Tenisi, Badminton, Dart, Bocce) kurslar açılmakta olup İl düzeyinde derecelerimiz bulunmaktadır.

## Okulun Mevcut Durumu: Temel İstatistikler

### Okul Künyesi

Okulumuzun temel girdilerine ilişkin bilgiler altta yer alan okul künyesine ilişkin tabloda yer almaktadır.

#### Temel Bilgiler Tablosu- Okul Künyesi

İli: Osmaniye		İlçesi: Merkez			
Adres:	M.AKİF ERSOY Cadde/Sokak:8043 Dış Kapı No:18 MERKEZ/OSMANİYE	Coğrafi Konum (link):	37.0622306,36.2457605 <a href="http://sehityasemintekinortaokulu.meb.k12.tr/tema/harita.php">http://sehityasemintekinortaokulu.meb.k12.tr/tema/harita.php</a>		
Telefon Numarası:	328 825 96 30	Faks Numarası:			
e- Posta Adresi:	Osm735993@gmail.com	Web sayfası adresi:	Sehityasemintekinortaokulu.meb.k12.tr		
Kurum Kodu:	735993	Öğretim Şekli:	Tam Gün		
Okulun Hizmete Giriş Tarihi : 2008		Toplam Çalışan Sayısı	73		
Öğrenci Sayısı:	Kız	703	Öğretmen Sayısı	Kadın	36
	Erkek	666		Erkek	29
	Toplam	1369		Toplam	65
Derslik Başına Düşen Öğrenci Sayısı		:40,54	Şube Başına Düşen Öğrenci Sayısı		:43,9
Öğretmen Başına Düşen Öğrenci Sayısı		:21,73	Şube Başına 30'dan Fazla Öğrencisi Olan Şube Sayısı		:31
Öğrenci Başına Düşen Toplam Gider Miktarı		82.47	Öğretmenlerin Kurumdaki Ortalama Görev Süresi		6

## Çalışan Bilgileri

Okulumuzun çalışanlarına ilişkin bilgiler altta yer alan tabloda belirtilmiştir.

### Çalışan Bilgileri Tablosu

Unvan*	Erkek	Kadın	Toplam
Okul Müdürü ve Müdür Yardımcısı	3	1	4
Sınıf Öğretmeni	-	-	-
Branş Öğretmeni	26	35	61
Rehber Öğretmen	-	2	2
İdari Personel	3	1	4
Yardımcı Personel	4	-	4
Güvenlik Personeli	-	-	-
<b>Toplam Çalışan Sayıları</b>	<b>36</b>	<b>39</b>	<b>75</b>



## Okulumuz Bina ve Alanları

Okulumuzun binası ile açık ve kapalı alanlarına ilişkin temel bilgiler altta yer almaktadır.

### Okul Yerleşkesine İlişkin Bilgiler

Okul Bölümleri		Özel Alanlar	Var	Yok
Okul Kat Sayısı	2	Çok Amaçlı Salon		x
Derslik Sayısı	33	Çok Amaçlı Saha	x	
Derslik Alanları (m2)	42	Kütüphane		x
Kullanılan Derslik Sayısı	33	Fen Laboratuvarı		x
Şube Sayısı	31	Bilgisayar Laboratuvarı		x
İdari Odaların Alanı (m2)	36	İş Atölyesi	x	
Öğretmenler Odası (m2)	40	Beceri Atölyesi		x
Okul Oturum Alanı (m2)	980	Pansiyon		x
Okul Bahçesi (Açık Alan)(m2)	8000			
Okul Kapalı Alan (m2)	932			
Sanatsal, bilimsel ve sportif amaçlı toplam alan (m <sup>2</sup> )	1162			
Kantin (m2)	84			
Tuvalet Sayısı	6			
<b>Diğer (.....)</b>				

## Sınıf ve Öğrenci Bilgileri

Okulumuzda yer alan sınıfların öğrenci sayıları alttaki tabloda verilmiştir.

<b>SINIFI</b>	<b>Kız</b>	<b>Erkek</b>	<b>Toplam</b>	<b>SINIFI</b>	<b>Kız</b>	<b>Erkek</b>	<b>Toplam</b>
Ana Sınıfı A	14	11	25	6/F Sınıfı	11	30	41
Ana Sınıfı B	14	12	26	6/G Sınıfı	22	14	36
Ana Sınıfı C	13	11	24	6/H Sınıfı	14	28	42
Ana Sınıfı D	14	10	24	6/I Sınıfı	17	24	41
5/A Sınıfı	21	22	43	7/A Sınıfı	16	26	36
5/B Sınıfı	23	19	42	7/B Sınıfı	18	23	41
5/C Sınıfı	26	18	44	7/C Sınıfı	19	22	41
5/D Sınıfı	18	24	42	7/D Sınıfı	18	19	37
5/E Sınıfı	23	19	42	7/E Sınıfı	19	21	40
5/F Sınıfı	24	19	43	7/F Sınıfı	19	17	36
5/G Sınıfı	26	16	42	7/G Sınıfı	22	20	42
6/A Sınıfı	18	24	42	8/A Sınıfı	22	21	43
6/B Sınıfı	20	17	37	8/B	19	22	41
6/C Sınıfı	20	14	34	8/C	17	25	42
6/D Sınıfı	18	24	42	8/D Sınıfı	21	21	42
6/E Sınıfı	18	17	35	8/E Sınıfı	22	19	41

8/F Sınıfı	18	24	42	8/G Sınıfı	19	22	41
8/H Sınıfı	19	19	38				

\*Sınıf sayısına göre istenildiği kadar satır eklenebilir.

## Donanım ve Teknolojik Kaynaklarımız

Teknolojik kaynaklar başta olmak üzere okulumuzda bulunan çalışır durumdaki donanım malzemesine ilişkin bilgiye alttaki tabloda yer verilmiştir.

### Teknolojik Kaynaklar Tablosu

Akıllı Tahta Sayısı	33	TV Sayısı	YOK
Masaüstü Bilgisayar Sayısı	4	Yazıcı Sayısı	5
Taşınabilir Bilgisayar Sayısı	3	Fotokopi Makinası Sayısı	3
Projeksiyon Sayısı	YOK	İnternet Bağlantı Hızı	MEB FİBER

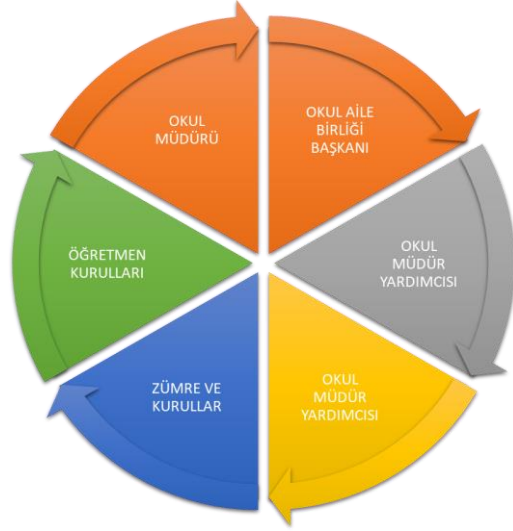
## Gelir ve Gider Bilgisi

Okulumuzun genel bütçe ödenekleri, okul aile birliđi gelirleri ve diđer katkılarda dâhil olmak üzere gelir ve giderlerine ilişkin son iki yıl gerçekleşme bilgileri alttaki tabloda verilmiştir.

<b>Yıllar</b>	<b>Gelir Miktarı</b>	<b>Gider Miktarı</b>
2017	52.058 TL	58.056 TL
2018	108.842 TL	106.399

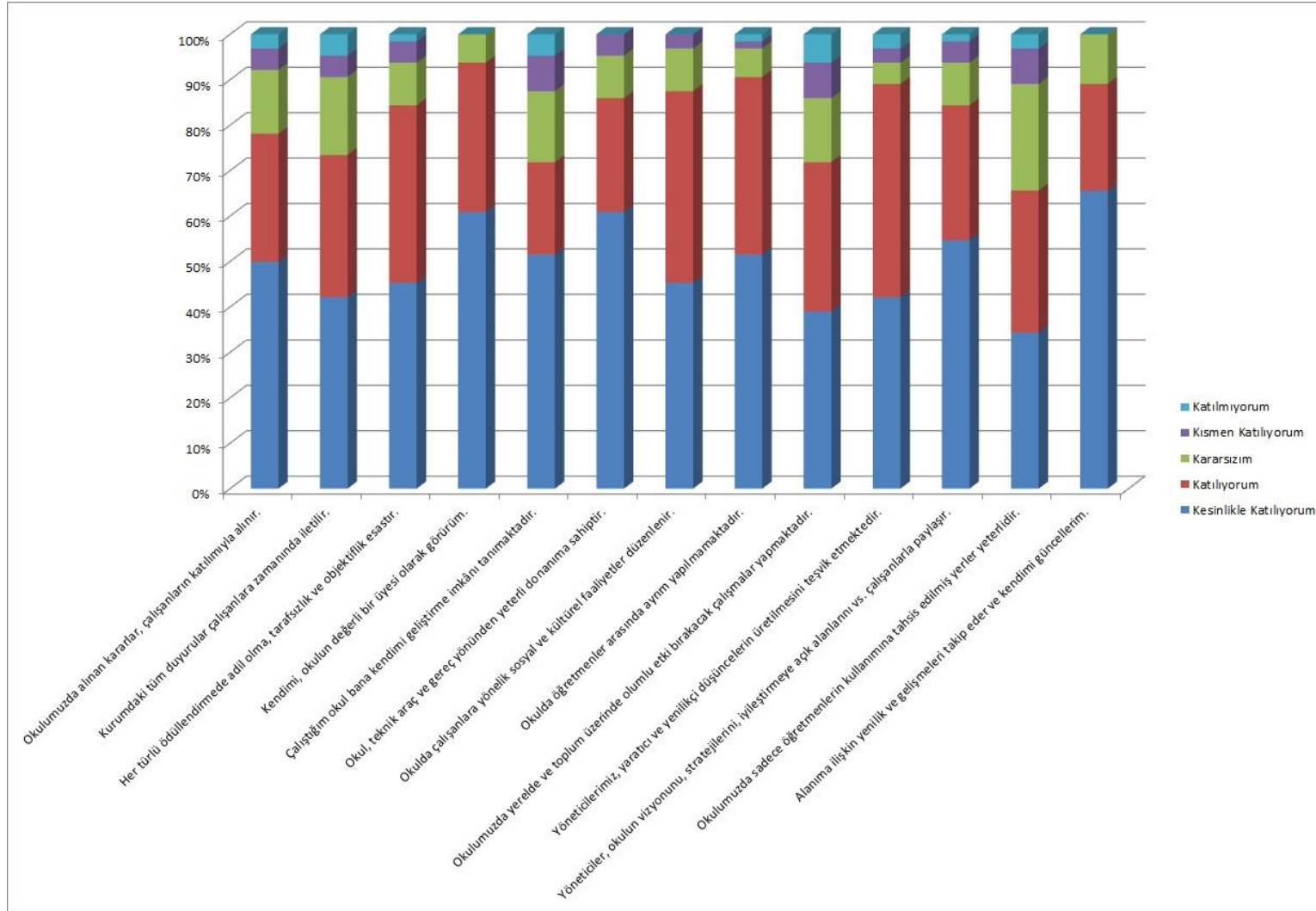
## PAYDAŞ ANALİZİ

Kurumumuzun temel paydaşları öğrenci, veli ve öğretmen olmakla birlikte eğitimin dışsal etkisi nedeniyle okul çevresinde etkileşim içinde olunan geniş bir paydaş kitlesi bulunmaktadır. Paydaşlarımızın görüşleri anket, toplantı, dilek ve istek kutuları, elektronik ortamda iletilen önerilerde dâhil olmak üzere çeşitli yöntemlerle sürekli olarak alınmaktadır.

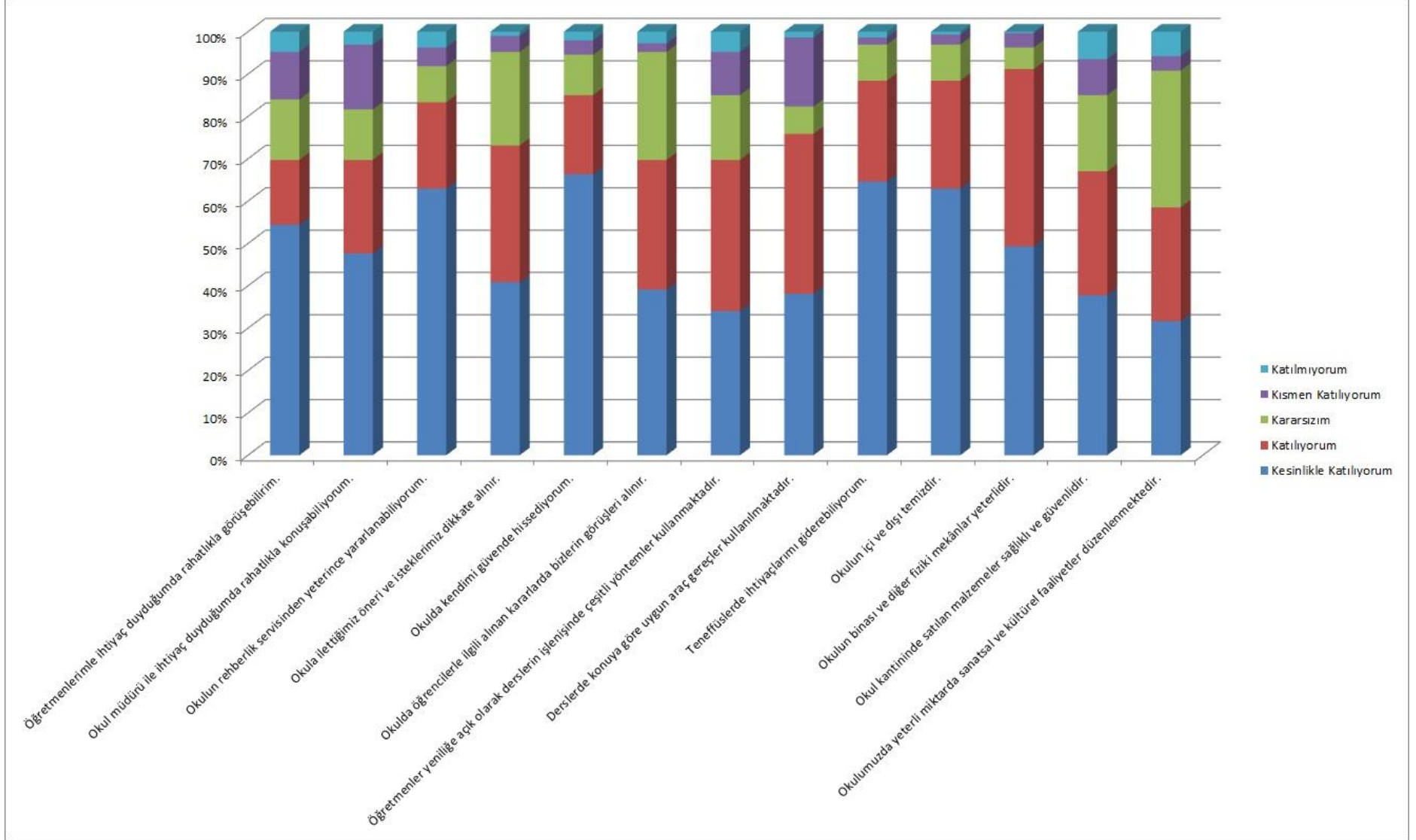


Paydaş anketlerine ilişkin ortaya çıkan temel sonuçlara altta yer verilmiştir :

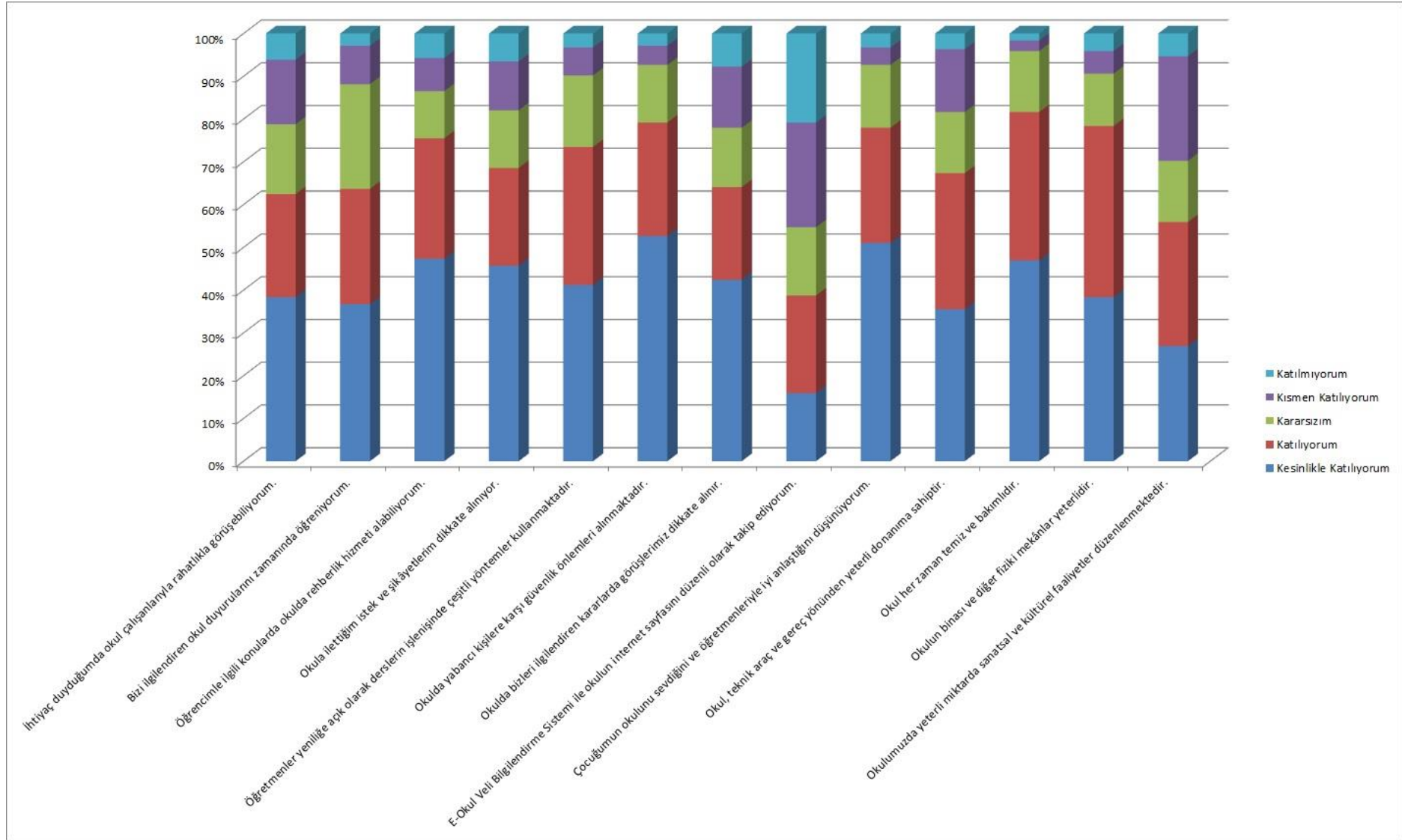
## Öğretmen Anketi Sonuçları:



## Öğrenci Anketi Sonuçları:



## Veli Anketi Sonuçları:





## GZFT (Güçlü, Zayıf, Fırsat, Tehdit) Analizi \*

Okulumuzun temel istatistiklerinde verilen okul künyesi, çalışan bilgileri, bina bilgileri, teknolojik kaynak bilgileri ve gelir gider bilgileri ile paydaş anketleri sonucunda ortaya çıkan sorun ve gelişime açık alanlar iç ve dış faktör olarak değerlendirilerek GZFT tablosunda belirtilmiştir. Dolayısıyla olguyu belirten istatistikler ile algıyı ölçen anketlerden çıkan sonuçlar tek bir analizde birleştirilmiştir.

Kurumun güçlü ve zayıf yönleri donanım, malzeme, çalışan, iş yapma becerisi, kurumsal iletişim gibi çok çeşitli alanlarda kendisinden kaynaklı olan güçlülükleri ve zayıflıkları ifade etmektedir ve ayırmda temel olarak okul müdürü/müdürlüğü kapsamından bakılarak iç faktör ve dış faktör ayrımı yapılmıştır.

### İçsel Faktörler

#### Güçlü Yönler

Öğrenciler	Okula ve Ders devamlılığına dikkat eder.
Çalışanlar	Dinamik, genç, uyumlu ve yeniliklere açık bir kadronun olması.
Veliler	Veli - Öğretmen - Öğrenci işbirliği
Bina ve Yerleşke	Konumu itibariyle merkeze yakın olması.
Donanım	Fiber internet alt yapısının olması
Yönetim Süreçleri	İdare, Öğretmenler ve tüm çalışanlar arasında uyumlu bir çalışma ortamının olması
İletişim Süreçleri	Öğretmen - Öğrenci - Veli arasında iletişimin olması

### Zayıf Yönler

Öğrenciler	Sosyoekonomik durumlarının zayıf olması, okuma yazma seviyesinin istenen seviyede olmaması, kalabalık ve parçalanmış aile yapısı
Çalışanlar	Öğretmen ve çalışan sirkülasyonunun fazla olması
Veliler	Akademik anlamda ilgisizlik ve yetersizlik
Bina ve Yerleşke	Kütüphane, Bilgisayar laboratuvarı, Fen Laboratuvarı, beceri atölyesi ve spor salonunun olmaması
Donanım	Taşınabilir ve masaüstü bilgisayar, Fen laboratuvarı için gerekli malzemelerin yetersizliği
Bütçe	Gelirin yetersiz olması

## Dışsal Faktörler

### Fırsatlar

Politik	Belediyenin ve STK'ların eğitime yönelik katkıları
Ekonomik	Esnafların ve hayırseverlerin öğrencilerimize ve okula yardımda istekli olmaları
Teknolojik	Mevcut teknolojik alt yapının bakanlıkça oluşturulması. İnternet bağlantısının sürekliliği
Mevzuat-Yasal	Yasal hak ve sorumluluklar sayesinde personelin bilinçlenmesi. İdareci ve Öğretmenlerimizin mevzuata hakim olmaları
Ekolojik	Ulaşımın kolaylığı, iklim şartlarının uygunluğu
Politik	Belediyenin ve STK'ların eğitime yönelik katkıları

### Tehditler

Politik	Toplumun bazı kesimlerinde; Eğitim-Öğretime yönelik toplumsal bilinçlerinde ve ilgilerinde azalma eğilimi.
Ekonomik	Okulun bulunduğu çevrenin sosyo ekonomik yapısının farklılık göstermesi
Sosyolojik	Nüfus artışı ile birlikte ilgisiz ailelerin olması. Çevrede parçalanmış ailelerin sayısının oldukça çok olması

Teknolojik	Telefon, Medya ve Dizilerin olumsuz etkileri. Bilgisayar, internet, cep telefonu vb. bilinçsizce kullanılması.
Ekolojik	Bağımlılık yapan maddelere ulaşımın kolaylığı

## Gelişim ve Sorun Alanları

Gelişim ve sorun alanları analizi ile GZFT analizi sonucunda ortaya çıkan sonuçların planın geleceğe yönelim bölümü ile ilişkilendirilmesi ve buradan hareketle hedef, gösterge ve eylemlerin belirlenmesi sağlanmaktadır.

Gelişim ve sorun alanları ayrımında eğitim ve öğretim faaliyetlerine ilişkin üç temel tema olan Eğitime Erişim, Eğitimde Kalite ve kurumsal Kapasite kullanılmıştır. Eğitime erişim, öğrencinin eğitim faaliyetine erişmesi ve tamamlamasına ilişkin süreçleri; Eğitimde kalite, öğrencinin akademik başarısı, sosyal ve bilişsel gelişimi ve istihdamı da dâhil olmak üzere eğitim ve öğretim sürecinin hayata hazırlama evresini; Kurumsal kapasite ise kurumsal yapı, kurum kültürü, donanım, bina gibi eğitim ve öğretim sürecine destek mahiyetinde olan kapasiteyi belirtmektedir.

Eğitime Erişim	Eğitimde Kalite	Kurumsal Kapasite
Okullaşma Oranı	Akademik Başarı	Kurumsal İletişim
Okula Devam/ Devamsızlık	Sosyal, Kültürel ve Fiziksel Gelişim	Kurumsal Yönetim
Okula Uyum, Oryantasyon	Sınıf Tekrarı	Bina ve Yerleşke
Özel Eğitime İhtiyaç Duyan Bireyler	İstihdam Edilebilirlik ve Yönlendirme	Donanım
Yabancı Öğrenciler	Öğretim Yöntemleri	Temizlik, Hijyen
Hayatboyu Öğrenme	Ders araç gereçleri	İş Güvenliği, Okul Güvenliği

Gelişim ve sorun alanlarına ilişkin GZFT analizinden yola çıkılarak saptamalar yapılırken yukarıdaki tabloda yer alan ayırımda belirtilen temel sorun alanlarına dikkat edilmesi gerekmektedir.

## Gelişim ve Sorun Alanlarımız

<b>1.TEMA: EĞİTİM VE ÖĞRETİME ERİŞİM</b>	
1	Okul Öncesi Eğitime devam ettirilmesi gerekliliği
2	İlköğretim Öğrencilerinin Devam-Devamsızlıkları
3	Öğrencilere yönelik Oryantasyon faaliyetleri
4	Özel Eğitime ihtiyaç duyan bireyler için uygun Öğrenme ortamları oluşturulması
5	Suriyeli Öğrencilerin Okul Kültürüne uyumlarının sağlanması
6	Ders dışı Öğrenme Faaliyetlerine katılımın artırılması

<b>2.TEMA: EĞİTİM VE ÖĞRETİMDE KALİTE</b>	
1	Bilimsel kültürel sanatsal ve sportif faaliyetler
2	Öğretmene yönelik hizmet içi eğitimler
3	Eğitim ve öğretim süreçlerinde bilgi ve iletişim teknolojilerinin kullanımı
4	Öğrencilerin sınav kaygısı
5	Zararlı alışkanlıklar
6	Eğitsel, mesleki ve kişisel etkin, etkili ve verimli rehberlik hizmetleri

<b>3.TEMA: KURUMSAL KAPASİTE</b>	
1	Öğretmenlik mesleği adaylık eğitimi süreci
2	Okulun bütçeleme süreçlerindeki yetki ve sorumlulukları
3	Okul aile birliği

4	Okulun fiziki kapasitesi
5	Okulun kültürel sanatsal sportif faaliyet alanlarının yetersizliđi
6	İş sađlıđı ve güvenliđi

## BÖLÜM III: MİSYON, VİZYON VE TEMEL DEĞERLER

Okul Müdürlüğümüzün Misyon, vizyon, temel ilke ve değerlerinin oluşturulması kapsamında öğretmenlerimiz, öğrencilerimiz, velilerimiz, çalışanlarımız ve diğer paydaşlarımızdan alınan görüşler, sonucunda stratejik plan hazırlama ekibi tarafından oluşturulan Misyon, Vizyon, Temel Değerler; Okulumuz üst kurulana sunulmuş ve üst kurul tarafından onaylanmıştır.

### MİSYONUMUZ

#### **Şehit Yasemin Tekin Ortaokulu olarak:**

Beden ve ruh-akıl sağlığı yerinde, üretici, özgürce düşünen, öğrenmeyi öğrenen ve öğrendiklerini davranışa döken, milli ve evrensel değerlere bağlı, her alanda başarıyı hedefleyen ve bir numara olan sürekli gelişmeye inanan, yenilikler açık, öğrencilerimizi hayata, bir üst öğretim kurumuna ve geleceğe hazırlar; çalışanlarımızı demokratik bir ortamda en yüksek verimliliğe ulaştırmak için varız.

### VİZYONUMUZ

#### **Şehit Yasemin Tekin Ortaokulu olarak:**

Akıl ve bilime önem veren, dürüst, ahlaklı, erdemli, adaletli, ilkeli, açık fikirli, araştıran sorgulayan, iletişim becerileri gelişmiş, öğrenmeye ve yeniliklere açık, öz değerlendirme yapabilen, milli ve manevi değerlere sahip, insan sevgisiyle dolu, çevreye duyarlı bireyler yetiştirmek istiyoruz.

## **TEMEL DEĞERLERİMİZ**

**1) Millidir**

**2) İnsanidir**

**3) Demokratiktir**

**4) Paylaşımıcıdır**

**5) Sürekli Gelişen ve Yenilikçidir**

**6) Cömert ve Yardımseverdir**



## BÖLÜM IV: AMAÇ, HEDEF VE EYLEMLER

### TEMA I: EĞİTİM VE ÖĞRETİME ERİŞİM

Eğitim ve öğretime erişim, okullaşma ve okul terki, devam ve devamsızlık, okula uyum ve oryantasyon, özel eğitime ihtiyaç duyan bireylerin eğitime erişimi, yabancı öğrencilerin eğitime erişimi ve hayat boyu öğrenme kapsamında yürütülen faaliyetlerin ele alındığı temadır.

#### Amaç 1:

Kayıt bölgemizde yer alan çocukların(ortaokul-okul öncesi) okullaşma oranlarını artıran, öğrencilerin uyum ve devamsızlık sorunlarını gideren etkin bir yönetim yapısı kurulacaktır.

#### *Hedef 1.1.*

Kayıt bölgemizde yer alan çocukların(ortaokul-okul öncesi) okullaşma oranları artırılacak ve öğrencilerin uyum ve devamsızlık sorunları da giderilecektir.

## Performans Göstergeleri

No	PERFORMANS GÖSTERGESİ	Mevcut	HEDEF				
		2018	2019	2020	2021	2022	2023
<b>PG.1.1.1</b>	Kayıt bölgesindeki öğrencilerden okula kayıt yaptıranların oranı (%)	95	100	100	100	100	100
<b>PG.1.1.2</b>	İlkokul birinci sınıf öğrencilerinden en az bir yıl okul öncesi eğitim almış olanların oranı (%) (ilkokul)	95	100	100	100	100	100
<b>PG.1.1.3</b>	Okula yeni başlayan öğrencilerden oryantasyon eğitimine katılanların oranı (%)	90	95	97	100	100	100
<b>PG.1.1.4</b>	Bir eğitim ve öğretim döneminde 20 gün ve üzeri devamsızlık yapan öğrenci oranı (%)	1,08	1,00	0,5	00	00	00
<b>PG.1.1.5</b>	Bir eğitim ve öğretim döneminde 20 gün ve üzeri devamsızlık yapan yabancı öğrenci oranı (%)	0,54	0,20	00	00	00	00
<b>PG.1.1.6</b>	Okulun özel eğitime ihtiyaç duyan bireylerin kullanımına uygunluğu (0-1)	1	1	1	1	1	1

## Eylemler

No	Eylem İfadesi	Eylem Sorumlusu	Eylem Tarihi
1.1.1.	Kayıt bölgesinde yer alan öğrencilerin tespiti çalışması yapılacaktır.	Okul Stratejik Plan Ekibi	Eylül sonu Ekim Başı
1.1.2	Devamsızlık yapan öğrencilerin tespiti ve erken uyarı sistemi için çalışmalar yapılacaktır.	İlgili Müdür Yardımcısı	01 Eylül-20 Eylül
1.1.3	Devamsızlık yapan öğrencilerin velileri ile özel aylık toplantı ve görüşmeler yapılacaktır.	Sibel ÖZKAN Reyhan BAL	Her ayın son haftası
1.1.4	Okulun özel eğitime ihtiyaç duyan bireylerin kullanımının kolaylaştırılması için eksikliklerin giderilmesi	İlgili Müdür Yardımcısı	Mayıs 2019
1.1.5	Okullaşma oranını arttırmak, okula uyum ve devamsızlık gibi sorunların çözümü için ev ziyaretleri yapılacaktır.	Okul yönetimi ve Rehber Öğretmenler	Tüm eğitim - öğretim dönemi
1.1.6	Okula yeni başlayan Öğrenciler için Oryantasyon Eğitimi yapılması	Sibel ÖZKAN Reyhan BAL	Eğitim Öğretimin başladığı ilk hafta

## TEMA II: EĞİTİM VE ÖĞRETİMDE KALİTENİN ARTIRILMASI

Eğitim ve öğretimde kalitenin artırılması başlığı esas olarak eğitim ve öğretim faaliyetinin hayata hazırlama işlevinde yapılacak çalışmaları kapsamaktadır.

Bu tema altında akademik başarı, sınav kaygıları, sınıfta kalma, ders başarıları ve kazanımları, disiplin sorunları, öğrencilerin bilimsel, sanatsal, kültürel ve sportif faaliyetleri ile istihdam ve meslek edindirmeye yönelik rehberlik ve diğer mesleki faaliyetler yer almaktadır.

### Amaç 2:

Öğrencilerimizin Bilimsel ve Teknolojik olarak gelişen dünyaya daha çabuk uyum sağlayacak şekilde çağımızın gerekliliklerini yerine getirebilmeleri ve donanımlı bireyler olabilmesi için eğitim ve öğretimde kalite artırılabacaktır.

### *Hedef 2.1.*

Öğrenme kazanımlarını takip eden, sürekli gelişen ve değişen, velileri de sürece dâhil eden bir yönetim anlayışı ile öğrencilerimizin akademik başarıları ve sosyal-kültürel faaliyetlere etkin katılımı artırılabacaktır.

## Hedefe ilişkin Performans Göstergeleri

No	PERFORMANS GÖSTERGESİ	Mevcut	HEDEF					
		2018	2019	2020	2021	2022	2023	
<b>PG.2.1.1</b>	Kurumumuzda destekleme ve yetiştirme kurslarına katılan öğrenci oranı	85	87	90	93	95	97	
<b>PG.2.1.2</b>	8. sınıftan mezun olan öğrencilerden merkezi sınavla öğrenci alan ortaöğretim kurumlarına yerleşenlerin oranı	%10	%11	%13	%15	%17	%20	
<b>PG.2.1.3</b>	Ortaokul yabancı dil dersi yılsonu puanı ortalaması	70	73	75	77	80	83	
<b>PG.2.1.4</b>	Öğrenci başına okunan kitap sayısı	5	7	9	10	12	15	
<b>PG.2.1.5</b>	Bir eğitim öğretim yılı içerisinde rehberlik servisinden rehberlik hizmeti alan öğrenci oranı	40	45	50	60	70	85	
<b>PG.2.1.6</b>	Takdir Belgesi alan öğrenci oranı	60	65	70	75	80	85	
<b>PG.2.1.7</b>	Teşekkür Belgesi alan öğrenci oranı	65	70	75	80	85	90	
<b>PG.2.1.8</b>	Ders bazında tüm sınıfların yılsonu puan ortalamaları	<b>PG.2.1.8.1</b> Yabancı dil dersi	70	73	75	77	80	83
		<b>PG.2.1.8.2</b> Matematik dersi	65	67	70	72	75	78
		<b>PG.2.1.8.3</b> Türkçe dersi	72	75	77	80	83	85

## Eylem Maddeleri

No	Eylem İfadesi	Eylem Sorumlusu	Eylem Tarihi
2.1.1.	DYK kapsamında öğrenci ve velilere yönelik kurs içerikleri hakkında bilgilendirme faaliyetleri gerçekleştirilecek. Öğrencilerin kurslara katılımları teşvik edilecektir.	DYK Okul Komisyonu	15 Eylül- 15 Ekim
2.1.2	Öğrenciler ve veliler üst öğretime yerleştirme sınavı ile ilgili bilgilendirilecek, ilgi ve ihtiyaçları doğrultusunda üst eğitim kurumlarına yönlendirilecek.	Okul idaresi ve Rehber Öğretmenler	Her Eğitim öğretim Yılı
2.1.3	Yabancı dil öğretimini destekleyecek faaliyetler yapılacaktır. (Tiyatro, drama, söyleşi, diyalog, görsel sunu vb...)	Y. Dil Zümresi	Her eğitim öğretim yılında en az 1 kez
2.1.4	Türkçe öğretmenleri koordinesinde sınıf rehber öğretmenleri yürütücülüğüyle her öğrencinin aylık en az bir kitap okuması sağlanacaktır.	Türkçe Zümresi	Her eğitim öğretim yılında en az 2 kez
2.1.5	Öğrenci ve Velilere Rehberlik servisinin önemi anlatılacak, öğrencilerin rehberlik servisinden faydalanma oranları arttırılacak.	Okul idaresi ve Rehber Öğretmenler	Her Eğitim öğretim Yılı sonu
2.1.6	<b>Takdir ve Teşekkür Belgesi alan öğrencilerin sayısı kademeli olarak arttırılacaktır.</b>	Okul idaresi ve Tüm Öğretmenler	Her Eğitim öğretim Yılı

No	Eylem İfadesi	Eylem Sorumlusu	Eylem Tarihi
2.1.7	Türkçe ve Matematik eğitiminde öğrenci nitelik ve yeterliliklerinin yükseltilmesi için faaliyetler yapılacaktır.	Türkçe-Matematik Zümre Öğretmenleri	Her eğitim öğretim yılında en az 2 kez

*Hedef 2.2.* Etkin bir rehberlik anlayışıyla, öğrencilerimizi ilgi ve becerileriyle orantılı bir şekilde üst öğrenime hazır hale getiren daha kaliteli bir kurum yapısına geçilecektir.

### Hedefe ilişkin Performans Göstergeleri

No	PERFORMANS GÖSTERGESİ	Mevcut	HEDEF					
		2018	2019	2020	2021	2022	2023	
<b>PG.2.2.1</b>	Bir eğitim öğretim yılı içerisinde gerçekleştirilen bilimsel, kültürel, sosyal, sportif, sanatsal etkinlik sayısı	<b>PG.2.2.1.1</b> Bilimsel etkinlik sayısı	3	7	9	11	13	15
		<b>PG.2.2.1.2</b> Sosyal-Kültürel etkinlik sayısı	7	10	13	15	17	20
		<b>PG.2.2.1.3</b> Sportif etkinlik sayısı	8	10	13	18	22	25
		<b>PG.2.2.1.4</b> Sanatsal etkinlik sayısı	5	7	10	13	15	18
<b>PG.2.2.2</b>	Kulüp faaliyetleri kapsamında gerçekleştirilen toplum hizmetine katılan öğrenci oranı	50	55	60	65	75	85	
<b>PG.2.2.3</b>	Okul sağlığı kapsamında gerçekleştirilen faaliyet-proje oranı (Beyaz bayrak, beslenme dostu, okul sağlığı vb.)	3	4	6	8	9	10	
<b>PG.2.2.4</b>	Okul dışı öğrenme ortamlarına (Müze, Ören yeri, Gençlik Merkezi, Tarihi dokular vb.) ziyaret gerçekleştiren öğrenci oranı	30	35	40	45	50	60	
<b>PG.2.2.5</b>	Bir eğitim ve öğretim döneminde bilimsel, kültürel, sanatsal ve sportif	75	80	85	90	95	100	



	alanlarda en az bir faaliyete katılan öğrenci oranı						
<b>PG.2.2.6</b>	Bir üst eğitim kurumuna yapılan gezi oranı	40	45	50	60	70	75
<b>PG.2.2.7</b>	Okulda açılan sosyal kulüp oranı	7	8	8	9	10	12

## Eylem Maddeleri

No	Eylem İfadesi	Eylem Sorumlusu	Eylem Tarihi
2.2.1.	Öğrenciler; ilgi ve ihtiyaçları doğrultusunda; okul içinde ve dışında Bilimsel, Kültürel, sportif ve Sanatsal faaliyetlere katılımları teşvik edilecektir.	Tüm Öğretmenler	01 Eylül-20 Eylül
2.2.2	Kulüplerin gerçekleştireceği toplum hizmetinin Belirli Gün ve Haftalar Çizelgesi dikkate alınarak planlanması sağlanacaktır.	Sosyal Kulüp Sorumlusu Öğretmenler	01 Eylül-20 Eylül
2.2.3	Eğitim öğretim yılı içerisinde hijyen eğitimi, sağlıklı beslenme ve Obezite, hareketli yaşam konularında eğitimler düzenlenerek farkındalık oluşturulacaktır.	Okul İdaresi - Gezi Kulübü - Sınıf Rehber Öğretmenleri	Nisan ayı içerisinde
2.2.4	Okul dışı Öğrenme kapsamında; Öğrencilere yönelik müze gezisi, tarihi yerlere gezi, hayvan barınağına gezi gibi faaliyetler düzenlenecektir.	Okul Müdürü koordinesinde tüm öğretmenler	Eğitim öğretim yılı içerisinde

No	Eylem İfadesi	Eylem Sorumlusu	Eylem Tarihi
2.2.5	Öğrencilerin ilgi ve istekleri doğrultusunda; Bilimsel, kültürel ve sportif faaliyetlere katılımlarını arttırmak için öğrenciler teşvik edilecektir.	Okul İdaresi	Eğitim Öğretim yılı içerisinde
2.2.6	Öğrencilerde farkındalık oluşturmak farklı Öğretim kurumlarına geziler düzenlenecektir.	Okul İdaresi -Rehber Öğretmenler	Eğitim Öğretim yılı içerisinde
2.2.7	Öğrencilerin ilgi ve istekleri doğrultusunda Kulüp sayıları arttırılacaktır.	Okul İdaresi	Eğitim Öğretim yılı içerisinde

## TEMA III: KURUMSAL KAPASİTE

### Amaç 3:

Eğitim ve Öğretim faaliyetlerinin daha nitelikli olarak verilebilmesi için okulumuzun kurumsal kapasitesi güçlendirilecektir.

### Hedef 3.1.

Eğitim ve Öğretim faaliyetlerinin daha nitelikli olabilmesi için donanım eksiklikleri giderilerek, okul güvenliği artırılarak ve iş güvenliği ile hijyen konusuna önem verilerek kurumsal kapasite güçlenecektir.

### Hedefe ilişkin Performans Göstergeleri

No	PERFORMANS GÖSTERGESİ	Mevcut	HEDEF				
		2018	2019	2020	2021	2022	2023
<b>PG.3.1.1</b>	Okulda Birlik Beraberliği arttırmaya yönelik gezi, piknik vb. organizasyon sayısı	3	5	7	8	11	15
<b>PG.3.1.2</b>	Bir eğitim öğretim yılı içerisinde hizmet içi eğitim faaliyetlerine katılan öğretmen oranı	55	60	70	80	90	95
<b>PG.3.1.3</b>	Kurum personeli memnuniyet oranı	83	85	90	93	97	100

<b>PG.3.1.4</b>	Bilimsel ve sanatsal etkinliklere katılan öğretmen oranı	40	45	55	65	75	90
<b>PG.3.1.5</b>	Lisansüstü eğitim sahibi personel oranı %	4	5	6	7	8	10

## Eylem Maddeleri

No	Eylem İfadesi	Eylem Sorumlusu	Eylem Tarihi
3.1.1.	Okul idaresi koordinesinde öğretmen motivasyonunu arttırmaya yönelik kahvaltı, yemek, doğa yürüyüşü gibi etkinlikler planlanacaktır.	Okul Müdürü koordinesinde tüm öğretmenler	Her eğitim öğretim yılında en az 1 kez
3.1.2	Talep edilen hizmet içi eğitim faaliyetlerini tespit etmek için anket düzenlenecektir. İlgili anket sonuçları insan kaynakları şube müdürlüğüne bildirilecektir.	Okul Müdürü koordinesinde tüm öğretmenler	Eğitim Öğretim yılı içerisinde
3.1.3	Kurum Personelinin memnuniyetini belirlemek amacıyla anketler düzenlenecek. Anket sonucu değerlendirilerek gereken önlemler alınacaktır.	Okul İdaresi	Eğitim Öğretim yılı içerisinde
3.1.4	Öğretmenlerin Bilimsel ve Sanatsal faaliyetlere katılımları teşvik edilecektir.	Okul İdaresi	Eğitim Öğretim yılı içerisinde
3.1.5	Öğretmenlerin lisansüstü eğitime yönlendirilmesi teşvik edilecektir.	Okul Müdürü koordinesinde tüm öğretmenler	Eğitim Öğretim yılı içerisinde

### Hedef 3.2.

Okulumuzun mali kaynakları, fiziki altyapıyı iyileştirecek şekilde güçlendirilecek ve görünürlük faaliyetleri gerçekleştirilecektir

### Hedefe ilişkin Performans Göstergeleri

No	PERFORMANS GÖSTERGESİ	Mevcut	HEDEF				
		2018	2019	2020	2021	2022	2023
<b>PG.3.2.1</b>	Öğrenci başına düşen sosyal, sanatsal, sportif ve kültürel faaliyet alanı (metrekare)	2	3	4	5	7	10
<b>PG.3.2.2</b>	Yıllık bazda oluşturulan okul bütçesinden öğrenci başına düşen miktar (TL)	80	85	90	95	105	120
<b>PG.3.2.3</b>	Okulun özel gereksinimli bireylerin kullanımına uygunluğu (0-1)	1	1	1	1	1	1
<b>PG.3.2.4</b>	Okulda oluşturulan Tasarım Beceri Atölyesi sayısı	1	1	2	3	4	5
<b>PG.3.2.5</b>	Okul internet sayfasının görüntülenme sayısı	30000	35000	40000	45000	47000	50000
<b>PG.3.2.6</b>	Okul ve Sınıf Kütüphanesindeki toplam kitap sayısı	20	25	30	35	40	50

## Eylem Maddeleri

No	Eylem İfadesi	Eylem Sorumlusu	Eylem Tarihi
3.2.1.	Öğrencilerin Okulda açılan; sanatsal, sportif ve kültürel tüm faaliyetlere katılımları sağlanacaktır.	Okul Müdürü koordinesinde tüm öğretmenler	Eğitim Öğretim yılı içerisinde
3.2.2	Eğitim öğretim yılı başında düzenlenen okul aile birliği toplantısında öğrenci başına düşen miktar hesaplanarak duyurusu yapılacaktır. Öğrenci başına düşen miktar kademeli olarak arttırılacaktır.	Okul Müdürü koordinesinde tüm öğretmenler	Eğitim Öğretim yılı içerisinde
3.2.3	Özel gereksinimli öğrencilerin Okula uyumlarını arttırmak için önlemler alınacaktır.	Okul İdaresi	Eğitim Öğretim yılı içerisinde
3.2.4	Okulun fiziki imkanları ve mali kaynaklarına göre Tasarım Beceri Atölyeleri kurulacaktır.	Okul İdaresi	Eğitim Öğretim yılı içerisinde
3.2.5	Okul içinde ve dışında yapılan her türlü faaliyet internet sayfasında paylaşılarak internet sayfasını kullanım arttırılacaktır.	Okul İdaresi	Eğitim Öğretim yılı içerisinde
3.2.6	Kitap toplama kampanyaları yapılarak sınıf kitaplıkları desteklenecektir.	Okul Müdürü koordinesinde tüm öğretmenler	Eğitim Öğretim yılı içerisinde

### Hedef 3.3.

Okulumuzun yönetsel süreçleri, etkin bir izleme ve değerlendirme sistemiyle desteklenen, katılımcı, şeffaf ve hesap verebilir biçimde geliştirecektir.

No	PERFORMANS GÖSTERGESİ	Mevcut	HEDEF				
		2018	2019	2020	2021	2022	2023
<b>PG.3.3.1</b>	Paydaşların karar alma süreçlerine katılımı için gerçekleştirilen faaliyet sayısı	4	6	7	8	11	15
<b>PG.3.3.2</b>	Bir eğitim öğretim yılı içerisinde velilere yönelik gerçekleştirilen etkinlik sayısı (Bilimsel, sosyal, sportif, sanatsal vb.)	3	4	5	7	8	10

### Eylem Maddeleri

No	Eylem İfadesi	Eylem Sorumlusu	Eylem Tarihi
3.3.1.	Yönetişim felsefesi kapsamında; Velilerin yönetime katılımlarını arttırmak için veliler karar alma sürecine dahil edilecektir.	Okul İdaresi	Eğitim Öğretim yılı içerisinde
3.3.2	Okul -Aile işbirliğini arttırmak için sosyal ve kültürel faaliyetler düzenlenecektir.	Okul Müdürü koordinesinde tüm öğretmenler	Eğitim Öğretim yılı içerisinde

## V. BÖLÜM: MALİYETLENDİRME

### 2019-2023 Stratejik Planı Faaliyet/Proje Maliyetlendirme Tablosu

Kaynak Tablosu	2019	2020	2021	2022	2023	Toplam
Genel Bütçe	40.000	45.000	50.000	55.000	60.000	
Valilikler ve Belediyelerin Katkısı	-	-	-	-	-	-
Diğer (Okul Aile Birlikleri)	60.000	70.000	80.000	90.000	95.000	
<b>TOPLAM</b>	100.000	115.000	130.000	145.000	155.000	155.000

## VI. BÖLÜM: İZLEME VE DEĞERLENDİRME

Okulumuz Stratejik Planı izleme ve değerlendirme çalışmalarında 5 yıllık Stratejik Planın izlenmesi ve 1 yıllık gelişim planının izlenmesi olarak ikili bir ayrıma gidilecektir.

Stratejik planın izlenmesinde 6 aylık dönemlerde izleme yapılacak denetim birimleri, il ve ilçe millî eğitim müdürlüğü ve Bakanlık denetim ve kontrollerine hazır halde tutulacaktır.

Yıllık planın uygulanmasında yürütme ekipleri ve eylem sorumlularıyla aylık ilerleme toplantıları yapılacaktır. Toplantıda bir önceki ayda yapılanlar ve bir sonraki ayda yapılacaklar görüşülüp karara bağlanacaktır.