



T.C.

OSMANIYE VALİLİĞİ

ŞEHİT YASEMİN TEKİN ORTAOKULU MÜDÜRLÜĞÜ

ŞEHİT YASEMİN TEKİN ORTAOKULU

2024-2028 STRATEJİK PLANI

Osmaniye
2024



ÖĞRETMENLER! YENİ NESİL SİZLERİN ESERİ OLACAKTIR

Atatürk

Okul / Kurum Bilgileri

İL: OSMANİYE		İLÇE: MERKEZ		
Adres	M.AKİF ERSOY Cadde/Sokak:8043 Dış Kapı No:18 MERKEZ/OSMANİYE	Coğrafi Konum	LİNK(37.0622306,36.2457605 http://sehityasemintekinortaokulu.meb.k12.tr/tema/harita.php)	
Telefon Numarası	328 825 96 30	Faks Numarası	328 825 96 30	
e-Posta Adresi	Osm735993@gmail.com	Web sayfa adresi	http://sehityasemintekinortaokulu.meb.k12.tr/	
Kurum Kodu	735993	Öğretim Şekli	Normal Eğitim(Tam Gün)	
Okulun Isınma Şekli	Doğal Gaz	Derslik Sayısı	31	
		Şube Sayısı	31	
Öğrenci Sayısı	Erkek	584	Kadın	36
	Kız	613	Erkek	28
	Toplam	1197	Toplam	64

SUNUŞ



oluşabilmektedir.

İş ve işlemleri daha etkin verimli yapmanın yolu planlamadan geçer. Eğitim kalitemizi yükseltmek için yapmış olduğumuz Stratejik Eylem Planımız da mevcut koşullarımızı değerlendirmek; zayıf ve güçlü yönlerimizi belirlemek; vizyonumuz ve misyonumuz doğrultusunda hedeflerimizi açığa çıkarmak yollarıyla, kendini doğal süreci dâhilinde yenileyen dünyaya uyum sağlayacak ve onun bu gelişim sürecine etkin olarak müdahil olabilecek nitelikte bireyler yetiştirme, güzel bir gelecek yaratma ve bir manada geleceğe hazır olmaya çalışmaktan ziyade geleceği ellerimizde şekillendirme, şeffaflığı ve denetlenebilirme özelliğini ortaya çıkarma arzusuna hizmet etmektedir. Gelişen ve sürekliliği izlenebilen, bilgi ve planlama temellerine dayanan güçlü bir yaşam standardı ve ekonomik yapı; stratejik amaçlar, hedefler ve planlanmış zaman diliminde gerçekleşecek uygulama faaliyetleri ile (STRATEJİK PLAN)

Stratejik planlama, kuruluşun kendisine ve ulaşmayı arzu ettiği duruma ilişkin tanımlarını, bu duruma ulaşmada kat edeceği aşamaları ve bu yöndeki adımlarının sonuçlarını izlemedeki temel kıstaslarını belirlemesidir. Stratejik planlama, bir kuruluşun ne olduğunu, neler yaptığını ve bu yaptıklarını niçin yaptığını belirleyen ve bunların ortaya konmasına rehberlik eden temel karar ve eylemleri, disiplinli bir şekilde ortaya koymasıdır.

Değişimin çok hızlı yaşandığı dünyamızda; kurumların da bu hızlı değişime ayak uydurması Stratejik Planlama ile olur. Amaç ve hedeflerimize ulaşmak için bu hızlı değişimle birlikte Şehit Yasemin Tekin Ortaokulu'nu marka okul yapacağız.

Halil AVCI
Okul Müdürü

İçindekiler Tablosu

Okul / Kurum Bilgileri.....	3
SUNUŞ	4
TABLolar VE ŞEKİLLER LİSTESİ.....	7
1.GİRİŞ VE STRATEJİK PLANIN HAZIRLIK SÜRECİ	9
1.1.Strateji Geliştirme Kurulu ve Stratejik Plan Ekibi.....	9
1.2. Planlama Süreci:	10
2.DURUM ANALİZİ.....	10
2.1.Kurumsal Tarihçe.....	11
2.2.Uygulanmakta Olan Stratejik Planın Değerlendirilmesi.....	12
2.3.Yasal Yükümlülükler ve Mevzuat Analizi.....	13
2.4. Üst Politika Belgeleri Analizi	15
2.5. Faaliyet Alanları ile Ürün/Hizmetlerin Belirlenmesi.....	18
2.6. Paydaş Analizi.....	19
2.6.1. Paydaş Görüş - Önerilerinin Alınması ve Değerlendirilmesi	20
2.7.1. Okul / Kurum Teşkilat Şeması.....	24
2.7.2. Kurum içi analiz.....	25
2.7.2. İnsan Kaynakları.....	28
2.7.3. Teknolojik Düzey.....	33
2.7.4. Mali Kaynaklar.....	35
2.7.5. İstatistik Veriler.....	36
2.8. Çevre Analizi (PESTLE)	40
2.9. GZFT Analizi.....	41

2.10. Tespit ve İhtiyaçların Belirlenmesi	42
3.GELECEĞE BAKIŞ	43
3.1.Misyonumuz.....	43
3.2.Vizyonumuz.....	43
3.3.Temel Değerlerimiz	43
4. AMAÇ, HEDEF VE PERFORMANS GÖSTERGESİ İLE STRATEJİLERİN BELİRLENMESİ	44
VI. BÖLÜM: İZLEME VE DEĞERLENDİRME.....	51

TABLolar VE ŐEKİLLER LİSTESİ

Tablo 1:Strateji Geliřtirme Kurulu ve Stratejik Plan Ekibi Tablosu	9
Tablo 2: Yasal Yüklümlükler	13
Tablo 3:Üst Politika Belgeleri	15
Tablo 4: Tablo 4:Üst Politika Belgeleri Analizi	16
Tablo 5:Faaliyet Alanlar/Ürün ve Hizmetler Tablosu	18
Tablo 6:Paydař sınıflandırma ve etki / önem matrisi	19
Tablo 7:Öğrenci Memnuniyet Anket Sonuçları	Error! Bookmark not defined.
Tablo 8:Öğretmen Memnuniyet Anket Sonuçları	21
Tablo 9:Veli Memnuniyet Anket Sonuçları	23
Tablo 10:Sınıflara ve cinsiyete göre öğrenci sayıları	25
Tablo 11:Yabancı uyruklu öğrenci sayısı	25
Tablo 12:Kaynařtırma öğrencileri sayısı	26
Tablo 13: Bursluluk Sınavını Kazanan Öğrenci Sayısı	26
Tablo 14: Sınavla öğrenci alan ortaöğretim kurumlarına yerleřen öğrenci sayısı (ortaokul)	26
Tablo 15: Okul / Kurum sosyal, kültürel, bilimsel ve sportif başarı tablosu (son 3 yıl)	27
Tablo 16: Öğrenci devamsızlık verileri	27
Tablo 17: Çalışanların Eğitim Düzeyi ve Cinsiyetine Göre Dağılımı	28
Tablo 18: İdari Personelin Hizmet Süresine İliřkin Bilgiler	29
Tablo 19: Öğretmenlerin Hizmet Süreleri	29
Tablo 20: Yönetici ve öğretmenlerin katıldıkları hizmet içi eğitim faaliyeti sayısı	30
Tablo 21: Okul / kurum norm ve ihtiyaç durumu	31
Tablo 22: Okul/Kurumda Oluřan Öğretmen Sirkülasyon Durumu	31
Tablo 23: Okul/Kurumda Oluřan Yönetici Sirkülasyon Durumu	32
Tablo 24: Kurumdaki Mevcut Hizmetli/ Memur/ Yardımcı Personel Sayısı	32
Tablo 25: Okul/kurum Rehberlik Hizmetleri	32
Tablo 26: Teknolojik Araç-Gereç Durumu	33
Tablo 27: Fiziki Mekân Durumu	34
Tablo 28: Gelir-Gider Tablosu (2023 yılı)	35
Tablo 29: Kaynak Tablosu	35

<i>Tablo 30: Yıllara göre öğrenci sayısı</i>	36
<i>Tablo 31: Yıllara göre sınıf tekrar yapan öğrenci sayısı.....</i>	36
<i>Tablo 32: Okulda Kurulan Kulüpler.....</i>	37
<i>Tablo 33: Kurumda Gerçekleştirilen Faaliyet Sayıları</i>	38
<i>Tablo 34: Lisanslı öğrenci sayısı</i>	39
<i>Tablo 35: Okul paydaşlarınca gerçekleştirilen bilimsel faaliyetler / yayınlar</i>	39
<i>Tablo 36: PESTLE Tablosu</i>	40
<i>Tablo 37: GZFT Listesi.....</i>	41
<i>Tablo 38: Tespit ve İhtiyaçlar Tablosu</i>	42
<i>Tablo 39: Amaç ve Hedefler Tablosu</i>	44

Şekil 1:Okul / kurum Teşkilat Şeması **Error! Bookmark not defined.**

1.GİRİŞ VE STRATEJİK PLANIN HAZIRLIK SÜRECİ

1.1.Strateji Geliştirme Kurulu ve Stratejik Plan Ekibi

Strateji Geliştirme Kurulu: Okul müdürünün başkanlığında, bir okul müdür yardımcısı, bir öğretmen ve okul/aile birliği başkanı ile bir yönetim kurulu üyesi olmak üzere 5 kişiden oluşan üst kurul kurulur.

Stratejik Plan Ekibi: Okul müdürü tarafından görevlendirilen ve üst kurul üyesi olmayan müdür yardımcısı başkanlığında, belirlenen öğretmenler ve gönüllü velilerden oluşur.

Tablo 1:Strateji Geliştirme Kurulu ve Stratejik Plan Ekibi Tablosu

Strateji Geliştirme Kurulu Bilgileri		Stratejik Plan Ekibi Bilgileri	
Adı Soyadı	Ünvanı	Adı Soyadı	Ünvanı
Halil AVCI	Okul Müdürü	Ali ŞAHUTOĞLU	Müdür Yardımcısı
Muzaffer KAYMAK	Müdür Yardımcısı	Hasan ÇANKIR	Öğretmen
Serdal AKYOL	Öğretmen	Ömer KARAGÜLLÜ	Öğretmen
İbrahim ÖKSÜZ	Okul Aile Birliği Başkanı	Zülküf ATILGAN	Öğretmen
İbrahim ÜNGÖR	Yönetim Kurulu Üyesi	Turhan ALAKSOY	Öğretmen

1.2. Planlama Süreci:

2024-2028 dönemi Stratejik planlama sürecinin belirli bir zaman dilimi içerisinde tamamlanması ve kaynakların etkin kullanımı amacıyla, Osmaniye Şehit Yasemin Tekin Ortaokulu Stratejik planlama ekibi olarak çalışmalar başlatılmıştır. Stratejik planlama hazırlık süreci katılımçılık ilkesi çerçevesinde kararlar üst kurulla yapılan toplantılarla alınmıştır. Toplantılar üst kurulun yanında öğretmen ve personellerin katılımıyla gerçekleştirilmiştir.

2.DURUM ANALİZİ

Stratejik planlama sürecinin ilk adımı olan durum analizi, okulumuzun/kurumumuzun “neredeyiz?” sorusuna cevap vermektedir. Okulumuzun/kurumumuzun geleceğe yönelik amaç, hedef ve stratejiler geliştirebilmesi için öncelikle mevcut durumda hangi kaynaklara sahip olduğu ya da hangi yönlerinin eksik olduğu ayrıca, okulumuzun/kurumumuzun kontrolü dışındaki olumlu ya da olumsuz gelişmelerin neler olduğu değerlendirilmiştir. Dolayısıyla bu analiz, okulumuzun/kurumumuzun kendisini ve çevresini daha iyi tanımasına yardımcı olacak ve stratejik planın sonraki aşamalarından daha sağlıklı sonuçlar elde edilmesini sağlayacaktır. Durum analizi bölümünde, aşağıdaki hususlarla ilgili analiz ve değerlendirmeler yapılmıştır;

- Kurumsal tarihçe
- Uygulanmakta olan planın değerlendirilmesi
- Mevzuat analizi
- Üst politika belgelerinin analizi
- Faaliyet alanları ile ürün ve hizmetlerin belirlenmesi
- Paydaş analizi
- Kuruluş içi analiz
- Dış çevre analizi (Politik, ekonomik, sosyal, teknolojik, yasal ve çevresel analiz)
- Güçlü ve zayıf yönler ile fırsatlar ve tehditler (GZFT) analizi
- Tespit ve ihtiyaçların belirlenmesi

2024-2028 Stratejik Planımızda 3 tema altında toplam 5 hedef 15 performans göstergesi ve bu göstergelere ulaşmak için 23 strateji bulunmaktadır.



2.1.Kurumsal Tarihçe

Şehit Yasemin Tekin Ortaokulu Bitlis ili Ahlat ilçesi Düzköy Erikli İlköğretim Okulunda görevi başında teröristlerce şehit edilen Yasemin Tekin isminin 1994 yılında Şirin Evler Mahallesi'nde yeni açılan okula isminin verilmesiyle Eğitim-Öğretime başlamıştır. Daha sonra kapatılarak Remzi Özer Yatılı İlköğretim Bölge Okulu ile birleştirilmiştir. Yasemin Tekin'in adı Mehmet Akif Ersoy Mahallesi'nde yapılan 24 derslikli okula verilmiştir ve Şehit Yasemin Tekin İlköğretim Okulu olarak 11.02.2008 tarihinde tekrar eğitim-öğretime başlamıştır. Ancak mahkeme kararı ile Şirin Evler Mahallesi'ndeki eski okulda Ana Bina olarak 2008-2009 öğretim yılında tekrar eğitim-öğretime başlamıştır.

09.05.2012 tarih ve 401 sayılı ve 2012/20 no'lu genelgesi doğrultusunda Şirin evler Mahallesi'ndeki okul Şehit Yasemin Tekin İlkokulu, Mehmet Akif Ersoy Mahallesi'ndeki okul Şehit Yasemin Tekin Ortaokulu olarak ikiye ayrılmıştır. Bina 8000 metre kare arsa üzerine 932 metre kare olarak inşa edilmiştir. Bina mahalle arasında kurulduğu için çevresinde yoğun trafik yoktur.

Okulumuz; 2018-2019 Eğitim Öğretim yılında Normal Eğitime geçmiş olup şuan 31 derslik, 2 Özel Eğitim Dersliği, 1 Öğretmenler Odası, 1 Rehberlik servisi, 1 Kantine, Ana sınıfı(okul bahçesinde 2 derslikli) ve 1 Spor odasından oluşmaktadır.

Okulumuzda; farklı Branşlarda(Futbol, Basketbol, Masa Tenisi, Badminton, Dart, Bocce) kurslar açılmakta olup İl düzeyinde derecelerimiz bulunmaktadır.

2.2.Uygulanmakta Olan Stratejik Planın Değerlendirilmesi

Daha önceki planda okulumuz Stratejik Planı izleme ve değerlendirme çalışmalarında 5 yıllık Stratejik Planın izlenmesi ve 1 yıllık gelişim planının izlenmesi olarak ikili bir ayrıma gidilecektir.

Stratejik planın izlenmesinde 6 aylık dönemlerde izleme yapılacak denetim birimleri, il ve ilçe millî eğitim müdürlüğü ve Bakanlık denetim ve kontrollerine hazır halde tutulacaktır.

Yıllık planın uygulanmasında yürütme ekipleri ve eylem sorumlularıyla aylık ilerleme toplantıları yapılacaktır. Toplantıda bir önceki ayda yapılanlar ve bir sonraki ayda yapılacaklar görüşülüp karara bağlanacaktır.

Alınan bu izleme değerlendirme kararları neticesinde ulaşılan ve ulaşılamayan hedefler ve sebepleri aşağıda belirtilmiştir.

- Okulumuz sosyoekonomik yönden dezavantajlı bir bölgede olması nedeniyle, daha önceki planda yer alan hedeflerden en önemlisi olan okula devam devamsızlık konusunda büyük aşamalar kaydedilmesine rağmen istenilen seviyeye getirilememiştir.
- Okulumuza kayıtlı bulunan özel eğitime ihtiyacı olan öğrencilerin okula kazandırılması, evde eğitim kararları alınması, evde eğitim öğrencilerine öğretmen temini gibi hedeflere ulaşılmıştır.
- Okul-Veli işbirliği içerisinde etkinlikler düzenlenerek velilerin okul kültürüne dahil olması ve belirlenen hedeflerde karar mekanizmasına dahil olmaları sağlanmıştır.
- Okul öncesinde anasınıfımızla okulumuz çevresindeki okul öncesi öğrencilerinin okullaşma oranı artırılmıştır.
- Okulumuz ve çevresindeki akran zorbalığı büyük ölçüde önlenmiştir
- Okulumuz açıldığı günden bugüne hedef olarak seçtiği ve daha önceki planda yer alan hedeflerin büyük bir çoğunluğunu yüksek oranda gerçekleştirmiştir. Eksik olan kısımları yeni stratejik plana dahil ederek önümüzdeki dönemlerde uygulanması kararı alınmıştır.

2.3.Yasal Yükümlülükler ve Mevzuat Analizi

Tablo 2: Yasal Yükümlülükler

YASAL YÜKÜMLÜLÜKLER	DAYANAK (KANUN, YÖNETMELİK, GENELGE, YÖNERGE)
Atama	657 Sayılı Devlet Memurları Kanunu
	Milli Eğitim Bakanlığına Bağlı Okul ve Kurumların Yönetici ve Öğretmenlerinin Norm Kadrolarına İlişkin Yönetmelik
	Milli Eğitim Bakanlığı Eğitim Kurumları Yöneticilerinin Atama ve Yer Değiştirmelerine İlişkin Yönetmelik
	Milli Eğitim Bakanlığı Öğretmenlerinin Atama ve Yer Değiştirme Yönetmeliği
Ödül, Disiplin	Devlet Memurları Kanunu
	6528 Sayılı Milli Eğitim Temel Kanunu İle Bazı Kanun ve Kanun Hükmünde Kararnamelerde Değişiklik Yapılmasına Dair Kanun
	Milli Eğitim Bakanlığı Personeline Başarı, Üstün Başarı ve Ödül Verilmesine Dair Yönerge
	Milli Eğitim Bakanlığı Disiplin Amirleri Yönetmeliği
Okul Yönetimi	1739 Sayılı Milli Eğitim Temel Kanunu
	Milli Eğitim Bakanlığı İlköğretim Kurumları Yönetmeliği
	Milli Eğitim Bakanlığı Okul Aile Birliği Yönetmeliği
	Milli Eğitim Bakanlığı Eğitim Bölgeleri ve Eğitim Kurulları Yönergesi
	MEB Yönetici ve Öğretmenlerin Ders ve Ek Ders Saatlerine İlişkin Karar
	Taşınır Mal Yönetmeliği
Eğitim-Öğretim	Anayasa
	1739 Sayılı Milli Eğitim Temel Kanunu
	222 Sayılı İlköğretim ve Eğitim Kanunu
	6287 Sayılı İlköğretim ve Eğitim Kanunu ile Bazı Kanunlarda Değişiklik Yapılmasına Dair Kanun
	Milli Eğitim Bakanlığı İlköğretim Kurumları Yönetmeliği
	Millî Eğitim Bakanlığı Okul Öncesi Eğitim ve İlköğretim Kurumları Yönetmeliğinde Değişiklik Yapılmasına Dair Yönetmelik
	Millî Eğitim Bakanlığı Özel Eğitim Kurumları Yönetmeliği
	Milli Eğitim Bakanlığı Eğitim Öğretim Çalışmalarının Planlı Yürütülmesine İlişkin Yönerge
Milli Eğitim Bakanlığı Ders Kitapları ve Eğitim Araçları Yönetmeliği	

	Milli Eğitim Bakanlığı Öğrencilerin Ders Dışı Eğitim ve Öğretim Faaliyetleri Hakkında Yönetmelik
	Milli Eğitim Bakanlığı Destekleme ve Yetiştirme Kursları Yönergesi
Personel İşleri	Milli Eğitim Bakanlığı Personel İzin Yönergesi
	Devlet Memurları Tedavi ve Cenaze Giderleri Yönetmeliği
	Kamu Kurum ve Kuruluşlarında Çalışan Personelin Kılık Kıyafet Yönetmeliği
	Memurların Hastalık Raporlarını Verecek Hekim ve Sağlık Kurulları Hakkındaki Yönetmelik
	Milli Eğitim Bakanlığı Personeli Görevde Yükseltme ve Unvan Değişikliği Yönetmeliği
	Öğretmenlik Kariyer Basamaklarında Yükseltme Yönetmeliği
Mühür, Yazışma, Arşiv	Resmi Mühür Yönetmeliği
	Resmi Yazışmalarda Uygulanacak Usul ve Esaslar Hakkındaki Yönetmelik
	Milli Eğitim Bakanlığı Evrak Yönergesi
	Milli Eğitim Bakanlığı Arşiv Hizmetleri Yönetmeliği
Rehberlik ve Sosyal Etkinlikler	Milli Eğitim Bakanlığı Rehberlik ve Psikolojik Danışma Hizmetleri Yönetmeliği
	Okul Spor Kulüpleri Yönetmeliği
	Milli Eğitim Bakanlığı İlköğretim ve Ortaöğretim Sosyal Etkinlikler Yönetmeliği
	Milli Eğitim Bakanlığı Bayrak Törenleri Yönergesi
Öğrenci İşleri	Milli Eğitim Bakanlığı İlköğretim Kurumları Yönetmeliği
	Milli Eğitim Bakanlığı Demokrasi Eğitimi ve Okul Meclisleri Yönergesi
	Okul Servis Araçları Hizmet Yönetmeliği
İsim ve Tanıtım	Milli Eğitim Bakanlığı Kurum Tanıtım Yönetmeliği
	Milli Eğitim Bakanlığına Bağlı Kurumlara Ait Açma, Kapatma ve Ad Verme Yönetmeliği
Sivil Savunma	Sabotajlara Karşı Koruma Yönetmeliği
	Binaların Yangından Korunması Hakkındaki Yönetmelik

2.4. Üst Politika Belgeleri Analizi

Millî Eğitim Bakanlığına bağlı olarak Müdürlüğümüze görev ve sorumluluk yükleyen politika ve tedbirlerin tespit edilmesi için eğitimle ilgili üst politika belgeleri ayrıntılı olarak incelenmiştir. Üst politika belgeleri; temel üst politika belgeleri ile sektörel ve tematik strateji belgeleri olarak iki bölümde ele alınmıştır. Analiz edilen belgeler Tablo 3'te gösterilmiş olup yapılan değerlendirmeler ve buna ilişkin üst politika belgelerinde Bakanlığımıza bağlı olarak Müdürlüğümüzün yürütmekle yükümlü olduğu görevler Tablo 4'te yer almaktadır.

Tablo 3:Üst Politika Belgeleri

Temel Üst Politika Belgeleri	Sektörel ve Tematik Strateji Belgeleri
<ul style="list-style-type: none">✓ Kalkınma Planları✓ Orta Vadeli Programlar✓ Orta Vadeli Mali Planlar✓ Cumhurbaşkanlığı Yıllık Programları✓ MEB 2019-2023 Stratejik Planı✓ Osmaniye İl MEM 2019-2023 Stratejik Planı✓ Şehit Yasemin Tekin Ortaokulu2019-2023 Stratejik Planı✓ Milli Eğitim Şura Kararları	<ul style="list-style-type: none">✓ İklim Değişikliği Eylem Planı✓ Kadının Güçlenmesi Strateji Belgesi ve Eylem Planı✓ Su Verimliliği Strateji Belgesi ve Eylem Planı✓ Ulusal Deprem Stratejisi ve Eylem Planı✓ Ulusal Genç İstihdam Stratejisi ve Eylem Planı✓ 2023-2028 Türkiye Çocuk Hakları Strateji Belgesi ve Eylem Planı✓ Diğer Kamu Kurumlarının Stratejik Planları

Tablo 4: Tablo 4:Üst Politika Belgeleri Analizi

Üst Politika Belgesi	İlgili Bölüm/Referans	Verilen Görev/İhtiyaçlar
On İkinci Kalkınma Planı	Yurt İçi Tasarruflar	350.2, 352.3 Sayılı Tedbir Maddeleri
	Mali Piyasalar	379.2 Sayılı Tedbir Maddesi
	İmalat Sanayii	432.1, 432.3 Sayılı Tedbir Maddeleri
	Otomotiv	473.1 Sayılı Tedbir Maddesi
	Turizm	525.3, 525.4 Sayılı Tedbir Maddeleri
	Girişimcilik ve Kobi'ler	559.2, 559.3, Sayılı Tedbir Maddeleri
	Fikri Mülkiyet Hakları	565.5, 565.6, 565.7 Sayılı Tedbir Maddeleri
	Ticaretin ve Tüketicinin Korunmasının Geliştirilmesine Yönelik Hizmetler	621.8 Sayılı Tedbir Maddesi
	Eğitim	658, 659, 660 Sayılı Amaç Maddeleri ve Bunlara Bağlı Politika ile Tedbir Maddeleri
	Çocuk	731.2, 731.3, 731.4, 731.5, 731.6, 732.1, 732.3, 732.5, 733.1, 733.2, 734.4, 735.7, 735.8, 738.2, 738.3, 739.1, 739.2, 739.3, 739.4, 740.4, 742.4, 744.1 Sayılı Tedbir Maddeleri
	Gençlik	746.1, 746.2, 746.6, 747.1, 747.2, 748.6 Sayılı Tedbir Maddeleri
	Engelli Hizmetleri	758.1, 758.2, 758.3, 758.4, 758.5 Sayılı Tedbir Maddeleri
	Sosyal Hizmetler, Sosyal Yardımlar ve Yoksullukla Mücadele	773.1, 774.1 Sayılı Tedbir Maddeleri
	Gelir Dağılımı	777.4 Sayılı Tedbir Maddesi
	Kültür ve Sanat	783.1, 783.2, 783.5, 785.1, 785.2, 785.3, 785.5, 789.1, 789.2, 790.4, 793.2 Sayılı Tedbir Maddeleri
	Spor	796.1, 796.2, 796.3, 798.3, 799.1, 799.2, 799.3 Sayılı Tedbir Maddeleri
	Nüfus ve Yaşlanma	804.1, 809.1 Sayılı Tedbir Maddeleri
	Üluslararası Göç	815.4, 816.1 Sayılı Tedbir Maddeleri
	Yurt Dışında Yaşayan Türkler	819.1, 819.2, 819.3, 820.7 Sayılı Tedbir Maddeleri
	Afet Yönetimi	830.7, 831.3, 832.1, 832.4, 833.6, 839.1, 839.3, 841.1 Sayılı Tedbir Maddeleri
	Sivil Toplum	940.3 Sayılı Tedbir Maddesi
	Kamuda Stratejik Yönetim	942.1, 943.1, 943.2, 943.4, 943.5 Sayılı Tedbir Maddeleri
	Kalkınma İçin Uluslararası İş Birliği	970.1, 970.6, 972.6, 973.2, 973.3, 973.4 Sayılı Tedbir Maddeleri
İstihdam	12 Sayılı Tedbir Maddesi	

Üst Politika Belgesi	İlgili Bölüm/Referans	Verilen Görev/İhtivaclar
Orta Vadeli Program (2024-2026)	Programda Bakanlığımıza bağlı olarak Müdürlüğümüzü ilgilendiren on dokuz (19) politika ve tedbir ile Öncelikli Reform Alanlarına Yönelik on (10) düzenleme yer almaktadır.	
	Ödemeler Dengesi	1 Tedbir
	Finansal İstikrar	1 Tedbir
	Afet Yönetimi	1 Tedbir
	Dijital Dönüşüm	4 Tedbir
	Hizmet İhracatının Desteklenmesi	1 Tedbir
	Ne Eğitimde Ne İstihdamda Olan Gençlerin ve Kadınların Eğitime ve İstihdama Katılımı	3 Tedbir
	Yükseköğretimde ve Meslekî ve Teknik Eğitimde Özel Sektör Odaklı Dönüşüm	2 Tedbir
	Kamu Cari Harcamalarında Rasyonelleşme	2 Tedbir
	Afetlere Duyarlı Bütünleşik Mekansal Planlama	1 Tedbir
İklim Değişikliği Mevzuatı, Emisyon Ticaret Sistemi, Sınırdaki Karbon Düzenlemesi Mekanizmasına Uyum	1 Tedbir	
Cumhurbaşkanlığı 2024 Yıllık Programı	Yurt İçi Tasarruflar	350.2, 352.3 Sayılı Tedbir Maddeleri
	Mali Piyasalar	379.2 Sayılı Tedbir Maddesi
	İmalat Sanayii	432.1 Sayılı Tedbir Maddesi
	Otomotiv	473.1 Sayılı Tedbir Maddesi
	Turizm	525.3, 525.4 Sayılı Tedbir Maddeleri
	Girişimcilik ve KOBİ'ler	559.2, 559.3 Sayılı Tedbir Maddeleri
	Fikri Mülkiyet Hakları	565.6, 565.7 Sayılı Tedbir Maddeleri
	Eğitim	661.1, 661.4, P. 661, P. 662, P. 663, P.664, P.665, P.666, P.667, P.668, P.670, P.672, P.675, P.676, P.678,
	Çocuk	P.732, 731.2, 731.3, 731.4, 731.5, 733.1, 733.2, 734.4, 735.8, 739.1, 739.3, 739.4, 740.4, 742.4, P.743, 744.1 Sayılı Politika ve Tedbir
	Gençlik	746.1, 746.2, 746.6, 747.1, 747.2, 748.6 Sayılı Tedbir Maddeleri
	Engelli Hizmetleri	758.1, 758.2, 758.3 Sayılı Tedbir
	Kültür ve Sanat	783.1, 785.1, 785.2, 789.1 Sayılı Tedbir
	Uluslararası Göç	816.1 Sayılı Tedbir Maddesi
	Yurt Dışında Yasayan Türkler	819.1, 819.2, 819.3 Sayılı Tedbir
Kalkınma İçin Uluslararası İş Birliği	970.1, 972.6, 973.3 Sayılı Tedbir	

Üst Politika Belgesi	İlgili Bölüm/Referans	Verilen Görev/İhtiyaçlar
	A1: Öğrencilerin eğitim öğretime etkin katılımlarıyla donanımlı olarak bir üst öğrenime geçişi sağlanacaktır.	Okul öncesi eğitimi konusunda velilere yönelik bilgilendirme çalışmaları
	A2: Eğitime erişim ve fırsat eşitliği çerçevesinde kayıt bölgesinde yer alan öğrencilerin etkin bir şekilde eğitim-öğretim sürecine dâhil olmaları ve devamları sağlanacaktır.	Oryantasyon eğitimi konusunda velilere yönelik bilgilendirme çalışmaları
	A3: Öğrencilere medeniyetimizin ve insanlığın ortak değerleriyle çağın gereklerine uygun bilgi, beceri, tutum ve davranışlar kazandırılacaktır.	Okuma etkinlikleri çalışmaları, geziler, yarışmalar

2.5. Faaliyet Alanları ile Ürün/Hizmetlerin Belirlenmesi

Tablo 5: Faaliyet Alanlar/Ürün ve Hizmetler Tablosu

Faaliyet Alanı	Ürün/Hizmetler
Öğretim-Eğitim Faaliyetleri	Öğrenci İşleri Kayıt-nakil işleri Devam-devamsızlık Sınıf geçme Sınav hizmetleri
Rehberlik Faaliyetleri	Öğrencilere rehberlik yapmak Velilere rehberlik etmek Rehberlik faaliyetlerini yürütmek
Sosyal Faaliyetler	Geziler düzenlemek, Sınıf piknikleri, Fuar ziyaretleri,
Sportif Faaliyetler	Turnuvalar, Zeka Oyunları, Geleneksel Çocuk oyunları şenliği,
Bilimsel, Kültürel ve Sanatsal Faaliyetler	Okul münazara yarışmaları Resim sergisi TÜBİTAK 4006 Bilim Fuarı TEKNOFEST yarışmalarına yönelik faaliyetler Belirli Gün ve Haftaların kutlanması

İnsan Kaynakları Faaliyetleri (Mesleki Gelişim Faaliyetleri, Personel Etkinlikleri...)	Norm kadro iş ve işlemlerini yürütmek Özlük Dosyalarının Muhafazasını sağlamak Özlük ve emeklilik iş ve işlemlerini yürütmek Disiplin ve Ödül işlemlerinin uygulamalarını yapmak
Okul- Aile Birliği Faaliyetleri	Okul yönetimi ile işbirliği yaparak okulun fiziki donanım ihtiyaçlarının sağlanması Okulun ihtiyaçlarına yönelik bağış işlemlerinin takip edilmesi.
Öğrencilere Yönelik Faaliyetler	Okuma kültürünün yaygınlaştırılması çalışmaları Destek eğitim odası faaliyetleri Destekleme ve yetiştirme kursu (DYK)
Ölçme Değerlendirme Faaliyetleri	Ölçme ve değerlendirme iş ve işlemlerini iş birliği içerisinde yürütmek. Sınavların uygulanması ile ilgili organizasyonu yapmak ve sınav güvenliğini sağlamak. Ders notlarının zamanında girilmesini sağlamak. DYK kazanım testlerinin uygulanması
Öğrenme Ortamlarına Yönelik Faaliyetler	Kodlama atölyesi çalışmaları Akıl ve Zeka Oyunları atölyesi çalışmaları Okul kütüphanesinin zenginleştirilmesi ve aktif kullanımını sağlamak.
Ders Dışı Faaliyetler	Lise / Üniversite tanıtım gezileri Okul kermesi Okul gezileri Okul dışı öğrenme faaliyetleri Ders dışı egzersiz faaliyetleri.

2.6. Paydaş Analizi

Kurumumuzun temel paydaşları öğrenci, veli ve öğretmen olmakla birlikte eğitimin dışsal etkisi nedeniyle okul çevresinde etkileşim içinde olunan geniş bir paydaş kitlesi bulunmaktadır. Paydaşlarımızın görüşleri anket, toplantı, dilek ve istek kutuları, elektronik ortamda iletilen önerilerde dâhil olmak üzere çeşitli yöntemlerle sürekli olarak alınmaktadır.

Paydaş anketlerine ilişkin ortaya çıkan temel sonuçlara altta yer verilmiştir:

Hangi faaliyetlerimiz ve hizmetlerimizin memnuniyet düzeyi, olumlu ve olumsuz yönlerimiz, geliştirmemiz gereken yönlerimiz, Şehit Yasemin Tekin Ortaokulu'ndan beklentiler, diğer hizmetleri veya faaliyetlerine ilişkin bilgi düzeyi, okulumuzun yaptığı çalışmalar ile ilgili sorular sorulmuş, alınan görüşler GZFT analizi içerisinde yer almış, ayrıca misyonumuz, vizyonumuz ve temel değerlerimizin belirlenmesinde kullanılmıştır.

Stratejik Planlama sürecinde katılımcılığa önem veren kurumumuz tüm paydaşların görüş, talep, öneri ve desteklerinin stratejik planlama sürecine dâhil edilmesini hedeflemiştir. Bu kapsamda Şehit Yasemin Tekin Ortaokulu, faaliyetleriyle ilgili sunulan hizmetlere ilişkin memnuniyetlerin saptanması, kuruma ilişkin beklentiler, kuruma ilişkin durum tespiti, kurumsal iş birliği ve eşgüdüm, GZFT, önerilerin tespiti vb. konular hakkında Şehit Yasemin Tekin Ortaokulu Stratejik Planlama Ekibi ile toplantılar düzenlenmiş ve kurumumuzun temel paydaşları olan öğrenci, veli ve öğretmenlerin görüş ve önerilerini almak üzere görüşme ve anket yöntemi uygulanmıştır. Anket sonuçlarına göre okul paydaşlarının, okul da ki hizmetler büyük oranda memnun oldukları, eksik gördükleri noktaları belirttikleri görülmüş, eksik olan noktalar Stratejik Plan Üst Kurulu ile paylaşılmıştır. Uygulanan anketler Ekler bölümünde yer almaktadır

Tablo 6:Paydaş sınıflandırma ve etki / önem matrisi

Paydaş Adı	İç Paydaş	Dış Paydaş	Etki Derecesi	Önem Derecesi
....Kaymakamlığı /Valiliği		√	5	5
İl/ İlçe Milli Eğitim Müdürlüğü İdare ve Personelleri		√	5	5
Öğretmenler	√		5	5
Öğrenciler	√		5	5
Veliler		√	5	5
Okul Müdürlükleri	√		5	5
Rehberlik ve Araştırma Merkezi		√	3	5
Osmaniye Belediyesi		√	4	4
Gençlik Hizmetleri ve Spor İlçe Müdürlüğü		√	3	3
İl/ İlçe Sağlık Müdürlüğü		√	3	3
Aile ve Sosyal Politikalar İl / İlçe Müdürlüğü		√	3	3
..... Sağlık Ocağı / Hastanesi		√	3	3
Mahalle Muhtarlığı		√	4	4
Özel Eğitim ve Rehabilitasyon Merkezleri		√	3	3
Hayırseverler		√	4	4
Eğitim sendikaları		√	3	3
Medya		√	2	2
İl / İlçe Emniyet Müdürlüğü		√	4	4
İl / İlçe Müftülüğü		√	4	4
Önem Derecesi: 1, 2, 3 gözet; 4,5 birlikte çalış				
Etki Derecesi: 1, 2, 3 İzle; 4, 5 bilgilendir				
Önceliği: 5=Tam; 4=Çok; 3=Orta; 2=Az; 1=Hiç				

2.6.1. Paydaş Görüş - Önerilerinin Alınması ve Değerlendirilmesi

Şehit Yasemin Tekin Ortaokulu olarak öğrenci, öğretmen ve personellere memnuniyet anketleri gönderilerek ilgili paydaşlarımızın durum tespit çalışmasında yer almaları istenmiştir. Böylece Şehit Yasemin Tekin Ortaokulunun durum tespitinde bütün bağlı birimlerin ortak katılımı doğrultusunda paydaşlarımızın görüş ve beklentileri yapılan anketlerle tespit edilmiştir. Paydaş anketi okul çalışanları ve öğrencilere uygulanmıştır. Ankete 718 öğrenci, 710 veli, 60 öğretmen olmak üzere 1488 kişi katılmıştır.

Tablo 6: Öğrenci Memnuniyet Anket Sonuçları

	MADDELER	KATILMA DERECEŚİ				
		Kesinlikle Katılıyor	Katılıyor	Kararsız	Kısmen Katılıyor	Katılmıyor
1	Öğretmenlerimle ihtiyaç duyduğumda rahatlıkla görüşebilirim.	640	56	0	12	10
2	Okul müdürü ile ihtiyaç duyduğumda rahatlıkla konuşabiliyorum.	648	60	0	5	5
3	Okulun rehberlik servisinden yeterince yararlanabiliyorum.	634	51	10	20	3
4	Okula ilettiğimiz öneri ve isteklerimiz dikkate alınır.	652	40	3	16	7
5	Okulda kendimi güvende hissediyorum.	655	50	3	8	2
6	Okulda öğrencilerle ilgili alınan kararlarda bizlerin görüşleri alınır.	648	52	2	14	2
7	Öğretmenler yeniliğe açık olarak derslerin işlenişinde çeşitli yöntemler kullanmaktadır.	633	62	5	13	5
8	Derslerde konuya göre uygun araç gereçler kullanılmaktadır.	645	55	2	14	2
9	Teneffüslerde ihtiyaçlarımı giderebiliyorum.	251	25	21	13	408
10	Okulun içi ve dışı temizdir.	657	27	3	22	9
11	Okulun binası ve diğer fiziki mekânlar yeterlidir.	660	40	6	5	7
12	Okul kantininde satılan malzemeler sağlıklı ve güvenlidir.	256	60	38	26	338
13	Okulumuzda yeterli miktarda sanatsal ve kültürel faaliyetler düzenlenmektedir.	671	19	7	21	0
14	Okulumuzun Olumlu (başarılı) ve Olumsuz (başarısız) Yönlerine İlişkin Görüşleriniz.					
		Olumlu (Başarılı) Yönlerimiz		Olumsuz (Başarısız) Yönlerimiz		
	1	Okulumuzda her öğrenci ile ilgilenilmektedir		Kantinadaki malzemeler pahalı bulunmaktadır.		
	2	Öğrencilerimiz kendilerini güvende hissetmektedirler.		Teneffüs Sürelerinin uzaması istenmektedir.		

Tablo 7: Öğretmen Memnuniyet Anket Sonuçları

	MADDELER	KATILMA DERECEŚİ				
		Kesinlikle Katılıyorum	Katılıyorum	Kararsızım	Kısmen Katılıyorum	Katılmıyorum
1	Okulumuzda alınan kararlar, çalışanların katılımıyla alınır.	45	15	0	0	0
2	Kurumdaki tüm duyurular çalışanlara zamanında iletilir.	55	5	0	0	0
3	Her türlü ödüllendirmede adil olma, tarafsızlık ve objektiflik esastır.	53	6	1	0	0
4	Kendimi, okulun değerli bir üyesi olarak görürüm.	44	15	1	0	0
5	Çalıştığım okul bana kendimi geliştirme imkânı tanımaktadır.	34	25	1	0	0
6	Okul, teknik araç ve gereç yönünden yeterli donanıma sahiptir.	57	3	0	0	0
7	Okulda çalışanlara yönelik sosyal ve kültürel faaliyetler düzenlenir.	56	4	0	0	0
8	Okulda öğretmenler arasında ayrım yapılmamaktadır.	48	10	2	0	0
9	Okulumuzda yerelde ve toplum üzerinde olumlu etki bırakacak çalışmalar yapmaktadır.	52	5	1	2	0
10	Yöneticilerimiz, yaratıcı ve yenilikçi düşüncelerin üretilmesini teşvik etmektedir.	50	5	0	5	0
11	Yöneticiler, okulun vizyonunu, stratejilerini, iyileştirmeye açık alanlarını vs. çalışanlarla paylaşır.	58	2	0	0	0
12	Okulumuzda sadece öğretmenlerin kullanımına tahsis edilmiş yerler yeterlidir.	54	3	1	2	0
13	Alanıma ilişkin yenilik ve gelişmeleri takip eder ve kendimi güncellerim.	55	5	0	0	0
14	Okulumuzun Olumlu (başarılı) ve Olumsuz (başarısız) Yönlerine İlişkin Görüşleriniz.					
		Olumlu (Başarılı) Yönlerimiz		Olumsuz (Başarısız) Yönlerimiz		
1		Okulumuzda öğretmenler arasında işbirliği mevcut olup, bir aile ortamı sağlanmıştır..				

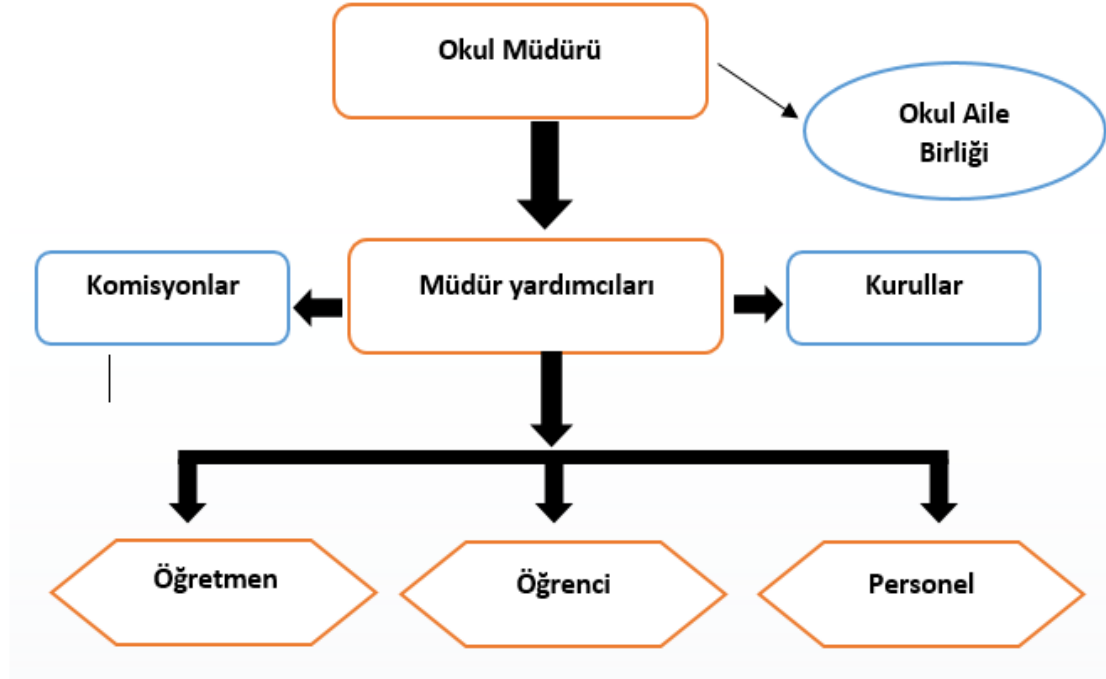
Tablo 8: Veli Memnuniyet Anket Sonuçları

	MADDELER	KATILMA DERECEŚİ				
		Kesinlikle Katılıyorum	Katılıyorum	Kararsızım	Kısmen Katılıyorum	Katılmıyorum
1	İhtiyaç duyduğumda okul çalışanlarıyla rahatlıkla görüşebiliyorum.	637	53	0	15	5
2	Bizi ilgilendiren okul duyurularını zamanında öğreniyorum.	621	57	0	26	6
3	Öğrencimle ilgili konularda okulda rehberlik hizmeti alabiliyorum.	651	23	3	25	8
4	Okula ilettiğim istek ve şikâyetlerim dikkate alınmıyor..	648	25	11	19	7
5	Öğretmenler yeniliğe açık olarak derslerin işlenişinde çeşitli yöntemler kullanmaktadır.	558	32	42	33	45
6	Okulda yabancı kişilere karşı güvenlik önlemleri alınmaktadır.	628	48	2	30	2
7	Okulda bizleri ilgilendiren kararlarda görüşlerimiz dikkate alınır.	615	65	11	16	3
8	E-Okul Veli Bilgilendirme Sistemi ile okulun internet sayfasını düzenli olarak takip ediyorum.	348	143	10	63	156
9	Çocuğumun okulunu sevdiğini ve öğretmenleriyle iyi anlaştığımı düşünüyorum.	650	40	0	17	3
10	Okul, teknik araç ve gereç yönünden yeterli donanıma sahiptir.	442	227	8	25	8
11	Okul her zaman temiz ve bakımlıdır.	675	25	1	6	3
12	Okulun binası ve diğer fiziki mekânlar yeterlidir.	651	38	4	13	4
13	Okulumuzda yeterli miktarda sanatsal ve kültürel faaliyetler düzenlenmektedir.	640	51	9	10	0
14	Okulumuzun Olumlu (başarılı) ve Olumsuz (başarısız) Yönlerine İlişkin Görüşleriniz.					
	Olumlu (Başarılı) Yönlerimiz		Olumsuz (Başarısız) Yönlerimiz			
1	Okul idaresi ve öğretmenler her zaman öğrenci ve eğitimle ilgilidirler.		Velilerin okulla ilgili bilgileri internette yeterince takip etmemeleri.			

2.7. Okul / Kurum İçi Analiz

Stratejik Planın uygulanabilirlik seviyesinin yüksek olması açısından kurum analizi önemli yer tutmaktadır. Etkili bir okul/kurum içi analiz süreci; okul/kurumun kaynaklarını, varlıklarını, özelliklerini, yeterliliklerini, yeteneklerini, fırsat alanlarını ve başarısızlıklarını belirlemek için okul/kurumun içinde etkileşime giren tüm bileşenlerinin değerlendirildiği bir süreçtir. Okul/kurum içi analiz sürecinde yararlanılabilecek farklı araçlar vardır. Her bir aracın analiz sürecinin bir dişlisi olarak sunacağı katkı değerlidir. Örneğin, insan kaynakları verileri eğitim planlaması ya da iş değerlendirmeleri gibi alanlarda yapılacak analizlere katkı sağlayacaktır. Kurumumuza ait Analiz İçerik tablosu aşağıdaki şekilde doldurulmuştur

2.7.1. Okul / Kurum Teşkilat Şeması



2.7.2. Kurum içi analiz

Bu bölümde okulumuza / kurumumuza yönelik öğrenci sayıları, akademik başarı verileri, devamsızlık ve gerçekleştirilen faaliyetlere yönelik analiz bilgileri yer almaktadır.

Tablo 7:Sınıflara ve cinsiyete göre öğrenci sayıları

SINIFI	KIZ	ERKEK	Toplam
5.Sınıf	125	122	247
6.Sınıf	126	155	281
7.Sınıf	137	129	266
8.Sınıf	128	150	278
TOPLAM	516	556	1072

Tablo 8:Yabancı uyruklu öğrenci sayısı

SINIFI	KIZ	ERKEK	Toplam
5.Sınıf	6	12	18
6.Sınıf	7	10	17
7.Sınıf	14	9	23
8.Sınıf	6	10	16
TOPLAM	33	41	74

Tablo 9:Kaynaştırma öğrencileri sayısı

SINIFI	KIZ	ERKEK	Toplam
5.Sınıf	1	7	8
6.Sınıf	1	5	6
7.Sınıf	3	4	7
8.Sınıf	1	6	7
TOPLAM			28

Tablo 10: Bursluluk Sınavını Kazanan Öğrenci Sayısı

2022	2023	2024	TOPLAM
40	26	21	87

Tablo 11: Sınavla öğrenci alan ortaöğretim kurumlarına yerleşen öğrenci sayısı.

SINIFI	KIZ	ERKEK	TOPLAM
Fen Lisesi	5	3	8
Sosyal Bilimler Lisesi	10	6	16
Spor Lisesi	0	4	4
Güzel Sanatlar Lisesi	5	0	5
Anadolu Ll. Ve Proje Okulları	15	12	27
TOPLAM	35	25	60

Tablo 12: Okul / Kurum sosyal, kültürel, bilimsel ve sportif başarı tablosu

Faaliyet Alanı	Faaliyete Yönelik Elde Edilen Başarılar
TÜBİTAK 4006 Bilim Fuarı	Okulumuzda 2022 yılında TÜBİTAK 4006 Bilim Fuarı gerçekleştirilmiştir.
TÜBİTAK 2204 Lise Öğrencileri Araştırma Projeleri Yarışması	Öğrencimiz 2023 yılında TÜBİTAK 2204 Lise Öğrencileri Araştırma proje yarışmasına başvuru sağlamıştır.
TEKNOFEST	Öğrencilerimiz takım halinde 2023 yılında Teknofest yarışmalarına başvuru yapmıştır.
Resim Yarışması	Resim resim yarışmasında 1 öğrencimiz il birincisi, 1 öğrencimiz il üçüncüsü olmuştur (2023).
İL MEM Resim Yarışması	3 öğrencimiz Osmaniye İl Mem tarafından düzenlenen Resim Yarışmasında derece elde etmişlerdir (2022)
Okullar arası Futbol Turnuvası	Okulumuz 2023 yılında Yıldız Kızlar okullar arası futbol turnuvalarında il ikinciliği elde etmiştir.
Satranç Yarışması	1 Öğrencimiz 2022 yılında katıldığı satranç yarışmasında derece elde etmiştir.

Tablo 13: Öğrenci devamsızlık verileri

SINIF	10 -20 gün arası		20 Gün ve üzeri	
	Özürlü	Özürsüz	Özürlü	Özürsüz
5.SINIF	2	7	1	0
6.SINIF	1	5	0	1
7.SINIF	2	8	0	1
8.SINIF	3	10	0	3

2.7.2. İnsan Kaynakları

Okullarda insan kaynaklarını, organizasyonel amaçlar doğrultusunda en verimli şekilde kullanmak; insan kaynağının iç ve dış gelişmelere uygun olarak etkin bir şekilde planlanmasını, geliştirilmesini ve değerlendirilmesini sağlamak kurumun verimliliği açısından büyük önem taşımaktadır.

Tablo 14: Çalışanların Eğitim Düzeyi ve Cinsiyetine Göre Dağılımı

	DOKTORA			YÜKSEK LİSANS			LİSANS			ÖNLİSANS			LİSE VE ALTI		
	E	K	T	E	K	T	E	K	T	E	K	T	E	K	T
Okul Müdürü	0	0	0	1	0	1	1	0	1	0	0	0	0	0	0
Müdür Yardımcıları	0	0	0	0	0	0	2	1	3	0	0	0	0	0	0
Branş Öğretmenleri	0	0	0	10	3	13	38	26	64	0	0	0	0	0	0
Rehber Öğretmen	0	0	0	0	0	0	0	3	3	0	0	0	0	0	0
TOPLAM	0	0	0	11	3	14	41	30	71	0	0	0	0	0	0

Tablo 15: İdari Personelin Hizmet Süresine İlişkin Bilgiler

Hizmet Süreleri	2024 Yılı İtibarıyla	
	Kişi Sayısı	%
1 Yıl	1	%1
2-3 Yıl	1	%1
4 Yıl	0	-
5 Yıl ve fazlası	2	%2

Tablo 16: Öğretmenlerin Hizmet Süreleri

Hizmet Süreleri	Kadın	Erkek	Hizmet Yılı	Toplam
1-3 Yıl	3	0	2	3
4-6 Yıl	3	1	4	4
7-10 Yıl	4	3	8	7
11-15 Yıl	5	6	12	11
16-20 Yıl	10	7	17	17
20 yıl ve üzeri	14	8	22	22

Tablo 17: Yönetici ve öğretmenlerin katıldıkları hizmet içi eğitim faaliyeti sayısı

Adı-Soyadı	Branşı	2021	2022	2023	Toplam
Halil AVCI	Müdür	7	10	11	28
Muzaffer KAYMAK	Müdür Yardımcısı	21	12	14	38
Ali ŞAHUTOĞLU	Müdür Yardımcısı	12	11	10	29
Nilgün OKUR	Müdür Yardımcısı	11	10	12	33
Reyhan BAL	Rehber Öğretmen	5	4	6	15
Pervin Büşra ALİBEKİROĞLU	Rehber Öğretmen	4	5	6	15
Tülay KOÇ	Türkçe	3	4	2	9
Erdal KILIÇ	Türkçe	4	3	1	8
Aynur ELALDILAR	Türkçe	2	2	1	5
Adem SAYGICAK	Matematik	9	10	11	30
Hasan KAHRAMAN	Matematik	6	5	4	16
Hayriye ANALAN	Matematik	4	3	1	8
Gülşah YILDIRIM	Fen Bilimleri	3	2	2	7
Gülşah YAĞIZ	Fen Bilimleri	2	1	2	5
Eşe ÖZÇELİK	Fen Bilimleri	1	3	2	6

Tablo 18: Okul / kurum norm ve ihtiyaç durumu

Branş	Norm	Mevcut	İhtiyaç	Toplam
Bilişim Teknolojileri	1	1	0	1
Din Kültürü ve Ahlak Bilgisi	4	4	0	4
İngilizce	6	5+1	0	6
İlköğretim Matematik	9	9	0	9
Müzik	1	1	0	1
Türkçe	11	11	0	11
Beden Eğitimi	3	3	0	3
Sosyal Bilgiler	6	6	0	6
Okul Öncesi	4	4	0	4
Teknoloji ve Tasarım	3	3	0	3
Görsel Sanatlar	2	2	0	2
Rehberlik	3	3	0	3
Özel Eğitim	4	4	0	4
Fen Bilimleri	7	6+1	0	7

Tablo 19: Okul/Kurumda Oluşan Öğretmen Sirkülasyon Durumu

Okul/Kurumdan Ayrılan Öğretmen Sayısı			Okul/Kurumda Göreve Başlayan Öğretmen Sayısı		
2021	2022	2023	2021	2022	2023
2	3	5	1	2	4

Tablo 20: Okul/Kurumda Oluşan Yönetici Sirkülasyon Durumu

	Okul/Kurumdan Ayrılan Yönetici Sayısı			Okul/Kurumda Göreve Başlayan Yönetici Sayısı		
	2021	2022	2023	2021	2022	2023
TOPLAM	1	1	1	1	1	1

Tablo 21: Kurumdaki Mevcut Hizmetli/ Memur/ Yardımcı Personel Sayısı

	Görevi	Erkek	Kadın	Eğitim Durumu	Hizmet Yılı	Toplam
1	Memur	-	-	-	-	-
2	Hizmetli	-	-	-	-	-
3	Geçici Personel	-	-	-	-	-

Tablo 22: Okul/kurum Rehberlik Hizmetleri

Mevcut Kapasite				Mevcut Kapasite Kullanımı ve Performans					
Psikolojik Danışman Norm Sayısı	Görev Yapan Psikolojik Danışman Sayısı	İhtiyaç Duyulan Psikolojik Danışman Sayısı	Görüşme Odası Sayısı	Danışmanlık Hizmeti Alan			Rehberlik Hizmetleri İle İlgili Düzenlenen Eğitim/Paylaşım Toplantısı vb. Faaliyet Sayısı		
				Öğrenci Sayısı	Öğretmen Sayısı	Veli Sayısı	Öğretmenlere Yönelik	Öğrencilere Yönelik	Velilere Yönelik
3	3	0	1	1097	64	1085	3	5	6

2.7.3. Teknolojik Düzey

Okul hizmetlerinin, yararlanıcılara daha hızlı ve etkili şekilde sunulması için güncel teknolojik araçlar etkin bir biçimde kullanılmaktadır. Bu kapsamda modüler bir yapıda kurgulanmış olan Millî Eğitim Bakanlığı Bilgi İşlem Sistemi (MEBBİS) ile kurumsal ve bireysel iş ve işlemlerin büyük bölümü yürütülmektedir. Aynı zamanda sistemde personel ve öğrencilerin bilgileri bulunmaktadır. e-Okul, Veli Bilgilendirme Sistemi gibi modüllere ulaşılarak çalışmalar yürütülmektedir. Müdürlüğümüz resmi yazışmaları elektronik ortamda Doküman Yönetim Sistemi (DYS) üzerinden yapılmaktadır

Tablo 23: Teknolojik Araç-Gereç Durumu

Araç-Gereçler	Mevcut	İhtiyaç
Etkileşimli Tahta	33	0
Masaüstü bilgisayar	4	0
Dizüstü bilgisayar	3	0
Fotokopi Makinesi	2	0
Yazıcı	4	0
Tarayıcı	0	0
Televizyon	0	0
Projeksiyon cihazı	0	0
Güvenlik Kamerası	23	0
..vb		

Tablo 24: Fiziki Mekân Durumu

Fiziki Mekân	Var	Yok	Adedi	İhtiyaç	Açıklama
Derslik Sayısı	31	-	31	0	
Öğretmen Çalışma Odası	0	0	0	0	
Ekipman Odası	0	0	0	0	
Kütüphane	0	0	0	1	
Rehberlik Servisi	1	-	1	0	
Resim Odası	-	-	-	-	
Müzik Odası	-	-	-	-	
Çok Amaçlı Salon	1	-	1	0	
Spor Salonu	0	0	0	0	
Kantin	1	-	1	0	
BT Laboratuvarı	0	0	0	0	
Kodlama Atölyesi	0	0	0	0	
Müzik Sınıfı	0	0	0	0	
Basketbol Sahası	1	-	1	0	
Revir	0	0	0	0	
...vb bölümleri yazınız					

2.7.4. Mali Kaynaklar

Kurumun mali kaynakları, bütçe büyüklüğü, döner sermaye, okul-aile birliği gelirleri, kantin vb. gelirler ve harcama kalemleri ortaya konulur. Bütçe işlemlerinin kim tarafından yürütüldüğü belirtilir. Enflasyon oranı da dikkate alınarak plan dönemi boyunca gerçekleşecek kaynak artışı tahmini olarak belirlenir.

Tablo 25: Gelir-Gider Tablosu (2023 yılı)

HARCAMA KALEMLERİ	GİDER	GELİR
Temizlik	47000	47000
Küçük Onarım	74000	74000
Bilgisayar Harcamaları	2000	2000
Büro Makinaları Harcamaları	5000	5000
Telefon	5000	5000
Sosyal Faaliyetler	51000	51000
Kırtasiye	11000	110000
Diğer	48000	48000
TOPLAM	243000	243000

Tablo 26: Kaynak Tablosu

Kaynaklar	2024	2025	2026	2027	2028
Genel Bütçe	-	-	-	-	-
Okul Aile Birliği	40000	50000	60000	70000	80000
Kira Gelirleri	200,000	300,000	400,000	500,000	600,000
Döner Sermaye	-	-	-	-	-
Dış Kaynak/Projeler	-	-	-	-	-
Diğer	-	-	-	-	-
TOPLAM	240,000	350,000	460,000	570,000	680,000

2.7.5. İstatistiki Veriler

Tablo 27: Yıllara göre öğrenci sayısı

	2020- 2021		2021- 2022		2022-2023	
	K	E	K	E	K	E
ÖĞRENCİ SAYISI	312	418	520	432	516	556
TOPLAM	730		952		1072	

Tablo 28: Yıllara göre sınıf tekrar yapan öğrenci sayısı

Sınıf Düzeyleri	2020- 2021	2021- 2022	2022-2023
5.SINIF	0	0	0
6.SINIF	0	0	0
7.SINIF	0	0	0
8.SINIF	0	0	0
TOPLAM	0	0	0

Tablo 29: Okulda Kurulan Kulüpler

Kulüp Adı	Öğrenci Sayısı (2023)	Danışman Öğretmen Sayısı
Bilinçli Tüketici Kulübü	64	1
Bilişim ve İnternet Kulübü	62	1
Çevre Koruma Kulübü	66	1
Değerler Kulübü	62	1
Demokrasi, İnsan Hakları ve Yurttaşlık Kulübü	62	2
Engellilerle Dayanışma Kulübü	61	1
eTwinning Kulübü	64	1
Gezi,Tanıtma ve Turizm Kulübü	63	1
Görsel Sanatlar Kulübü	62	2
Hoş Sadâ Musîki Kulübü	62	1
Kızılay ve Kan Bağışı Kulübü	62	1
Kütüphanecilik Kulübü	64	1
Sağlık, Temizlik, Beslenme Kulübü	62	1
Sivil Savunma Kulübü	64	1
Spor Kulübü	64	2
Trafik Güvenliği ve İlk Yardım Kulübü	63	2
Yeşilay Kulübü	65	1

Tablo 30: Kurumda Gerçekleştirilen Faaliyet Sayıları

Faaliyetler	2020- 2021	2021- 2022	2022-2023
Belirli Gün ve Haftalara Yönelik Kutlamalar	12	20	23
Okul tanıtım gezileri	3	5	7
Üniversite Gezileri	-	-	-
Piknik	3	4	6
Müze gezisi	1	3	4
Kermes	1	1	1
Sınıflar arası spor turnuvaları	2	3	4
Münazara	-	-	-
Okuma yarışması	-	-	-
Sergi	2	3	4
Yazar Buluşmaları	2	3	2
Şiir Okuma	-	-	-
Bilim Söyleşileri	1	1	1
...vb etkinlikler	2	1	2
TOPLAM	29	44	54

Tablo 31: Lisanslı öğrenci sayısı

Lisans Aldığı Alan	2021	2022	2023	TOPLAM
Futbol	20	30	40	90
Basketbol	5	10	15	30
voleybol	10	15	25	50
Hentbol	0	0	20	20
satranç	15	15	50	80
Begmanton	5	5	10	20
Masa Tenisi	5	5	10	20
Dark	2	3	5	10
King-Boks	3	2	10	15
Tekvando	3	3	10	16
Güreş	0	0	1	1

Tablo 32: Okul paydaşlarınca gerçekleştirilen bilimsel faaliyetler / yayınlar

Adı-Soyadı	Görevi	Gerçekleştirilen Bilimsel Faaliyet Türü	Faaliyetin Adı	Faaliyetin Yılı
Mehmet Fatih KOCA	Öğretmen	Proje başvurusu	TÜBİTAK 2204 Lise Araştırma Projeleri	2021
Mehmet Fatih KOCA	Öğretmen	Proje	TEKNOFEST	2023

2.8. Çevre Analizi (PESTLE)

Tablo 33: PESTLE Tablosu

Politik-Yasal Etkenler	Ekonomik Etkenler
<ul style="list-style-type: none">➤ Okul-Aile birliği➤ Tasarruf tedbirler➤ Okul mezunlarının iş olanaklarının geniş olması➤ Zorunlu eğitim➤ Deprem Yönetmeliği➤ Taşımali eğitim	<ul style="list-style-type: none">➤ Velilerin ekonomik düzeyinin /orta/ olması➤ Kantin gelirinin olması➤ Hayırseverlerin destekleri➤ Okul gelirinin dengeli olması
Sosyo-kültürel etkenler	Teknolojik etkenler
<ul style="list-style-type: none">➤ Ailelerin eğitim düzeyinin çoğunlukla düşük➤ Okulun göç alan bir mahallede bulunması➤ Velilerin özel eğitim konusunda bilinçsiz olmaları➤ Toplumda dezavantajlı bireylere yönelik farkındalığın yükselmesi➤ Velilerin genel olarak eğitime önem vermesi➤ Okulda yabancı uyruklu öğrencilerin fazla olması➤ Veli gelir durumunun düşük olması nedeniyle öğrencilerde yetersiz beslenme problemi olması➤ Velilerin akademik başarı beklentilerinin olmaması	<ul style="list-style-type: none">➤ EBA platformu sayesinde öğrencilerin uzaktan eğitim imkanlarının olması➤ Bakanlık tarafından sunulan uzaktan mesleki eğitim kursları➤ Tüm sınıflarımızda etkileşimli tahta olması➤ Güvenlik kameralarının tam olması➤ Sınıflarda klima olması➤ Öğretmenlerin dijital yeterliliklerinin / iyi düzeyde olması➤ Okulumuzda fiber internet alt yapısının olması➤ Öğrencilerde artan dijital bağımlılık➤ Öğrencilerin dijital yeterliliklerinin iyi olması
Çevresel Etkenler	
<ul style="list-style-type: none">➤ İlimizin deprem bölgesinde olması➤ Okulumuzun ulaşımının kolay olması➤ Okulumuzun çevresinin yeşillik alanının geniş olması➤ Okulun trafiğin yoğun olduğu bir sokakta bulunması➤ İlimizde kış mevsiminin yumuşak geçmesi➤ Toplu taşıma araçları ile okula ulaşım sağlanabilmesi	

2.9. GZFT Analizi

GZFT (Güçlü, Zayıf, Fırsat, Tehdit) Analizi

Okulumuzun temel istatistiklerinde verilen okul künyesi, çalışan bilgileri, bina bilgileri, teknolojik kaynak bilgileri ve gelir gider bilgileri ile paydaş anketleri sonucunda ortaya çıkan sorun ve gelişime açık alanlar iç ve dış faktör olarak değerlendirilerek GZFT tablosunda belirtilmiştir. Dolayısıyla olguyu belirten istatistikler ile algıyı ölçen anketlerden çıkan sonuçlar tek bir analizde birleştirilmiştir.

Kurumun güçlü ve zayıf yönleri donanım, malzeme, çalışan, iş yapma becerisi, kurumsal iletişim gibi çok çeşitli alanlarda kendisinden kaynaklı olan güçlülükleri ve zayıflıkları ifade etmektedir ve ayrımda temel olarak okul müdürü/müdürlüğü kapsamında bakılarak iç faktör ve dış faktör ayrımı yapılmıştır.

Tablo 34: GZFT Listesi

İç Çevre		Dış Çevre	
Güçlü Yönler	Zayıf Yönler	Fırsatlar	Tehditler
<p>Öğrencilerin Okula ve Ders devamlılığına dikkat etmesi.</p> <p>Çalışanlar Dinamik, genç, uyumlu ve yeniliklere açık olması.</p> <p>Güçlü bir Veli – Öğretmen – Öğrenci işbirliğinin olması.</p> <p>Bina ve Yerleşkesinin Konum itibarıyla merkezde olması.</p> <p>Fiber internet alt yapısının olması</p> <p>İdare, Öğretmenler ve tüm çalışanlar arasında uyumlu bir çalışma ortamının olması</p>	<p>Sosyoekonomik durumlarının zayıf olması, okuma yazma seviyesinin istenen seviyede olmaması, kalabalık ve parçalanmış aile yapısı</p> <p>Öğretmen ve çalışan sirkülasyonunun fazla olması</p> <p>Akademik anlamda ilgisizlik ve yetersizlik</p> <p>Kütüphane, Bilgisayar laboratuvarı, Fen Laboratuvarı, beceri atölyesi ve spor salonunun olmaması</p> <p>Taşınabilir ve masaüstü bilgisayar, Fen laboratuvarı için gerekli malzemelerin yetersizliği</p> <p>Gelirin yetersiz olması</p>	<p>Belediyenin ve STK'ların eğitime yönelik katkıları</p> <p>Esnafların ve hayırseverlerin öğrencilerimize ve okula yardımda istekli olmaları</p> <p>Mevcut teknolojik alt yapının bakanlıkça oluşturulması. İnternet bağlantısının sürekliliği</p> <p>Yasal hak ve sorumluluklar sayesinde personelin bilinçlenmesi.</p> <p>İdareci ve Öğretmenlerimizin mevzuata hakim olmaları</p> <p>Ulaşımın kolaylığı, iklim şartlarının uygunluğu</p> <p>Belediyenin ve STK'ların eğitime yönelik katkıları</p>	<p>Toplumun bazı kesimlerinde; Eğitim-Öğretime yönelik toplumsal bilinçlerinde ve ilgilerinde azalma eğilimi.</p> <p>Okulun bulunduğu çevrenin sosyo ekonomik yapısının farklılık göstermesi</p> <p>Nüfus artışı ile birlikte ilgisiz ailelerin olması.</p> <p>Çevrede parçalanmış ailelerin sayısının oldukça çok olması</p> <p>Telefon, Medya ve Dizilerin olumsuz etkileri.</p> <p>Bilgisayar, internet, cep telefonu vb. bilinçsizce kullanılması.</p> <p>Bağımlılık yapan maddelere ulaşımın kolaylığı</p>

2.10. Tespit ve İhtiyaçların Belirlenmesi

Tablo 35: Tespit ve İhtiyaçlar Tablosu

Durum Analizi Aşamaları	Tespitler	İhtiyaçlar
Uygulanmakta Olan Stratejik Planın Değerlendirilmesi	Okulumuz sosyoekonomik yönden dezavantajlı bir bölgede olması sebebiyle öğrenci devam-devamsızlık problemleri istenen seviyeye getirilememiştir.	Okul veli işbirliği yapılmalıdır Ev ziyaretlerinde bulunulmalıdır. Rehberlik servisimiz tarafından devamsız öğrencilerin ailelerine yönelik toplantılar düzenlenmelidir.
Paydaş Analizi	Velilerimizin E-Okul Veli Bilgilendirme Sistemi ile okulun internet sayfasını düzenli olarak takip etmemeleri büyük bir eksikliklerdir.	Öğrencileri ile ilgili bilgi ve gelişmeleri daha hızlı takip edebilmeleri için velilerimiz bilinçlendirilmelidir. Okulumuzun web sayfasını sık sık ziyaret ederek kendileri ile ilgili duyurulardan haberdar olmaları sağlanmalıdır.
Okul İçi Analiz	Okul kantininde satılan malzemeler sağlıklı ve güvenilir olması.	Okul kantin denetimleri artırılmalıdır Kantin işletmecisi ile sık sık iletişim sağlanmalıdır Kantinde hijyenin sağlanması gerekmektedir. Öğrencilerin kantinde satılan yiyecekler ile ilgili istek ve şikayetlerine anında çözüm bulunmalıdır..

3.GELECEĞE BAKIŞ

Okul Müdürlüğümüzün Misyon, vizyon, temel ilke ve değerlerinin oluşturulması kapsamında öğretmenlerimiz, öğrencilerimiz, velilerimiz, çalışanlarımız ve diğer paydaşlarımızdan alınan görüşler, sonucunda stratejik plan hazırlama ekibi tarafından oluşturulan Misyon, Vizyon, Temel Değerler; Okulumuz üst kurulana sunulmuş ve üst kurul tarafından onaylanmıştır.

3.1.Misyonumuz

Şehit Yasemin Tekin Ortaokulu olarak:

Beden ve ruh-akıl sağlığı yerinde, üretici, özgürce düşünen, öğrenmeyi öğrenen ve öğrendiklerini davranışa döken, milli ve evrensel değerlere bağlı, her alanda başarıyı hedefleyen ve bir numara olan sürekli gelişmeye inanan, yenilikler açık, öğrencilerimizi hayata, bir üst öğretim kurumuna ve geleceğe hazırlar; çalışanlarımızı demokratik bir ortamda en yüksek verimliliğe ulaştırmak için varız.

3.2.Vizyonumuz

Akıl ve bilime önem veren, araştıran sorgulayan, öğrenmeye ve yeniliklere açık, milli ve manevi değerlere sahip, çevreye duyarlı bireyler yetiştirmektir.

3.3.Temel Değerlerimiz

- ✓ Eşitlik
- ✓ Saygı-sevgi
- ✓ Farklılıklara saygı
- ✓ 1) Milli
- ✓ 2) İnsani
- ✓ 3) Demokratik
- ✓ 4) Paylaşımçı
- ✓ 5) Sürekli Gelişen ve Yenilikçidir

4. AMAÇ, HEDEF VE PERFORMANS GÖSTERGESİ İLE STRATEJİLERİN BELİRLENMESİ

5018 sayılı Kamu Malî Yönetimi ve Kontrol Kanunu kapsamında 2021 yılında performans esaslı bütçe sisteminden program bazlı performans bütçe sistemine geçildiğinde, kamu idarelerinin stratejik planlarında belirlediği hedeflere ne ölçüde ulaştığını izleyebilmek ve ortaya çıkan sonuçları değerlendirebilmek her zamankinden daha anlamlı bir hâle gelmiştir. Çünkü; performans esaslı bütçe dönemlerinde kamu idarelerinin ortaya koyduğu amaç ve hedeflerle analitik bütçe uygulamaları arasında tam anlamıyla bir ilişki kurulamadığı, karar alma süreçlerinin sağlıklı yürütülemediği gözlemlenmiştir. Bu nedenle, bütçe ile tahsis edilen kamu kaynaklarıyla idarelerin yürüttüğü faaliyetlerde etkinliğin ve verimliliğin sağlanabilmesine yönelik program bütçe anlayışına geçilmesi söz konusu olmuştur. Bu anlayışla, Bakanlığımız 7 tematik yapı doğrultusunda amaç ve hedeflerini belirlemiştir. Bu kapsamda;

Eğitim ve Öğretime Erişim temasında 2 hedef ve bu hedefe ilişkin 5 performans göstergesi 6 Strateji, Eğitim ve Öğretimde Kalite temasında 1 hedef ve bu hedefe ilişkin 4 performans göstergesi ve 5 strateji, Kurumsal Kapasite temasında 2 hedef ve bu hedefe ilişkin 1 performans göstergesi ve 2 strateji olmak üzere Şehit Yasemin Tekin Ortaokulu Müdürlüğü 2024-2028 Stratejik Plan'ından toplamda 5 hedef, 15 performans göstergesi ve 17 strateji bulunmaktadır. Söz konusu tematik amaçlar, hedefler, performans göstergesi ve stratejiler ise her temanın kendi kartında Tablo 36'da ayrıntılı şekilde yer almaktadır.

Tablo 36: Amaç ve Hedefler Tablosu

TEMA	EĞİTİM VE ÖĞRETİME ERİŞİM							
Stratejik Amaç 1	Eğitime erişim ve fırsat eşitliği çerçevesinde kayıt bölgesinde yer alan öğrencilerin etkin bir şekilde eğitim-öğretim sürecine dâhil olmaları ve devamları sağlanacaktır.							
Stratejik Hedef 1.1.	Öğrencilerin okula uyum sorunlarını azaltacak çalışmalar yapılacaktır							
Performans Göstergeleri	Hedefe Etkisi (%)	Plan Dönemi Başlangıç Değeri	2024	2025	2026	2027	2028	İzleme/ raporlama sıklığı
PG 1.1.1 Uyum problemi yaşayan öğrencilerle gerçekleştirilen görüşme sayısı	20	115	105	95	85	80	75	İ: 6 ayda bir R: Yılda 1
PG 1.1.2. Kayıt bölgesindeki ortaokul öğrencilerinden okula kayıt yaptıranların oranı (%)	20	100	100	100	100	100	100	İ: 6 ayda bir R: Yılda 1
PG 1.1.3. Kayıt bölgesindeki okul öncesi öğrencilerinden okula kayıt yaptıranların oranı (%)	20	70,43	72	75	77	80	82	İ: 6 ayda bir R: Yılda 1
PG 1.1.4. Okula yeni başlayan ortaokul öğrencilerinden oryantasyon (uyum) eğitimine katılanların oranı (%)	20	100	100	100	100	100	100	İ: 6 ayda bir R: Yılda 1
PG 1.1.5. Okula yeni başlayan okul öncesi öğrencilerinden oryantasyon (uyum) eğitimine katılanların oranı (%)	20	100	100	100	100	100	100	İ: 6 ayda bir R: Yılda 1
Sorumlu Birim	Okul İdaresi, rehberlik servisi, zümre başkanları							
İş Birliği Yapılacak Birim(ler)	Rehberlik Servisi							
Stratejiler	S.11.1.1 Özel gereksinimli, uyum problemi yaşayan, dezavantajlı öğrencilerle düzenli olarak birebir görüşmeler gerçekleştirilecektir S-1.1.1.2. Özel gereksinimli, uyum problemi yaşayan, dezavantajlı öğrenci velileri başta olmak üzere gerekli görüldükçe velilerle birebir görüşmeler yapılarak öğrencilerin çok yönlü desteklenmesi sağlanacaktır S-1.1.1.3. Kayıt bölgesinde yer alan okul öncesi öğrencilerinin tespit çalışması yapılacaktır. S-1.1.1.4. Yeni kayıtlı okulumuza gelen ortaokul öğrencilerine yönelik uyum programları yapılacaktır. S.1.1.1.5. Yeni kayıtlı okulumuza gelen okul öncesi öğrencilerine yönelik uyum programları yapılacaktır							
Riskler	Özel gereksinimli Çocukların ortama geç uyum sağlamaları. Okula erken yaşta başlayan çocukların ortam değiştirmede zorlanmaları							
Maliyet Tahmini	1000 TL							
Tespitler	Okulda anne babasında ayrılmakta zorluk yaşayan çocukların olması Özel gereksinimli çocukların yeni ortama geçmede zorlanmaları.							
İhtiyaçlar	Velilerin Rehberlik Servisi ile daha çok iletişim kurması Velilerin çocuklarının durumlarının farkında olması							

TEMA	EĞİTİM VE ÖĞRETİME ERİŞİM							
Stratejik Hedef 2.2.	Öğrenme kayıpları önleyici çalışmalar yapılarak azaltılacaktır.							
Performans Göstergeleri	Hedefe Etkisi (%)	Plan Dönemi Başlangıç Değeri	2024	2025	2026	2027	2028	İzleme/ raporlama sıklığı
PG 2.2.1. 20 gün ve üzeri özürsüz devamsızlık yapan öğrenci oranı (%)	50	4,73	4,5	4	3,5	3	2,5	İ: 6 ayda bir R: Yılda 1
PG 2.2.2. Bir eğitim ve öğretim yılında destekleme ve yetiştirme kurslarına kayıt yaptıran öğrenci oranı (%)	50	26,32	28	29	30	31	32	İ: 6 ayda bir R: Yılda 1
Sorumlu Birim	Okul İdaresi, rehberlik servisi, zümre başkanları							
İş Birliği Yapılacak Birim(ler)	Rehberlik Servisi							
Stratejiler	S . 2.2.1.1. Öğrencilerin devamsızlık nedenleri tespit edilerek devamsızlığa neden olan etmenler giderilecektir. S-2.2.1.2. Öğrencilerin genel derslerdeki kazanım eksiklikleri tespit edilerek destekleme ve yetiştirme kurslarıyla akademik yeterliklerinin artırılması sağlanacaktır. S. 2.2.1.3. DYK içerikleri öğrencinin hazır bulunuşluk seviyesi dikkate alınarak hazırlanacaktır.							
Riskler	Öğrenme kayıplarının oluşması Çocukların okula devamının sağlanması konusunda okul – aile işbirliğinin yetersiz kalması							
Maliyet Tahmini	1000 TL							
Tespitler	Okulda özürsüz (mazeretsiz) şekilde devamsızlık yapan öğrencilerin olması Destekleme ve Yetiştirme Kurslarında devamsızlık oranının ve kapanan kurs sayısının fazla olması Öğrenme kayıplarını önlemeye yönelik çalışmaların yetersiz kalması Eğitim ortamlarının öğrencilerin sosyal, sportif ve kültürel ihtiyaçlarını karşılamakta yetersiz kalması							
İhtiyaçlar	Devamsızlığın önlenmesi ve öğrenme kayıplarının azaltılması için hem öğrencilerle hem de velilerle Rehberlik Servisinin iş birliği içinde çalışması Öğrencilerin üzerindeki sınav kaygısını azaltacak ortamların çoğaltılması Öğrencilerin ilgileri doğrultusunda öğrenme ortamlarının çoğaltılması							

TEMA	EĞİTİM VE ÖĞRETİMDE KALİTE							
Stratejik Amaç 2	Öğrencilere medeniyetimizin ve insanlığın ortak değerleriyle çağın gereklerine uygun bilgi, beceri, tutum ve davranışlar kazandırılacaktır.							
Stratejik Hedef 2.1	Öğrencilerin akademik başarılarını artırmaya yönelik bütüncül çalışmalar yürütülecektir.							
Performans Göstergeleri	Hedefe Etkisi (%)	Plan Dönemi Başlangıç Değeri	2024	2025	2026	2027	2028	İzleme/ raporlama sıklığı
PG.2.1.1 Yabancı Dil dersi yıl sonu puanı ortalaması	30	67,67	69	70	70	71	71	İ: 6 ayda bir R: Yılda 1
PG.2.1.2. Matematik dersi yıl sonu puanı ortalaması	35	70,83	71	71	72	72	73	İ: 6 ayda bir R: Yılda 1
PG.2.1.3 Türkçe dersi yıl sonu puanı ortalaması	35	80,56	81	82	82	83	83	İ: 6 ayda bir R: Yılda 1
Sorumlu Birim	Kurum idaresi, kurum rehber öğretmenleri							
İş Birliği Yapılacak Birim(ler)	Okul idareleri, rehber öğretmenler							
Stratejiler	S.2.1.1.1 . Matematik, Türkçe ve Yabancı Dil eğitiminde öğrenci nitelik ve yeterliliklerinin yükseltilmesi için faaliyetler yapılacaktır S.2.1.1.2 Dijital platformlar aracılığıyla öğrencilerin tamamlayıcı ve destekleyici eğitim almaları sağlanacaktır							
Riskler	Öğrencilerin bu dersleri zor olarak görmesi Öğrencilerin bu derslere ön yargılı olmaları Öğrencilerin özellikle de Yabancı Dili öğrenmek istememeleri							
Maliyet Tahmini	1000 TL							
Tespitler	Öğrencilerin özellikle de matematik dersini öğrenmek istememeleri Öğrencilerin Yabancı Dilin öğrenilmesini gereksiz bulmaları Öğrencilerin bu dersleri hayatlarında nerede kullanacaklarını bilmemeleri							
İhtiyaçlar	Öğrencilerin derslere karşı ilgilerinin artırılması Dersleri öğretirken daha çok hayatla ilişkilendirilmesi							

TEMA	EĞİTİM VE ÖĞRETİMDE KALİTE							
Stratejik Hedef 2.2	Öğrencilerimizin bilimsel, kültürel, sanatsal, sportif ve toplum hizmeti alanlarında etkinliklere katılımı artırılacak ve izlenecektir.							
Performans Göstergeleri	Hedefe Etkisi (%)	Plan Dönemi Başlangıç Değeri	2024	2025	2026	2027	2028	İzleme/ raporlama sıklığı
PG.2.2.1 Okulda bir eğitim ve öğretim döneminde bilimsel, kültürel, sanatsal ve sportif alanlarda en az bir faaliyete katılan öğrenci oranı (%)	35	90	91	92	93	94	95	İ: 6 ayda bir R: Yılda 1
PG.2.2.2.Bir eğitim ve öğretim yılında en az bir sosyal sorumluluk ve toplum hizmeti çalışmalarına katılan öğrenci oranı (%)	30	90	91	92	93	94	95	İ: 6 ayda bir R: Yılda 1
PG.2.2.3.Okulda bir eğitim ve öğretim yılında geleneksel çocuk oyunları alt başlığında en az bir faaliyete katılan öğrenci oranı (%)	35	85	86	87	88	89	90	İ: 6 ayda bir R: Yılda 1
Sorumlu Birim	Kurum idaresi, kurum rehber öğretmenleri							
İş Birliği Yapılacak Birim(ler)	Okul idareleri, rehber öğretmenler							
Stratejiler	S.2.2.1.1. Diğer kurum ve kuruluşlarla iş birliği içerisinde yürütülen bilimsel, sosyal, kültürel, sanatsal ve sportif alanlardaki faaliyetler artırılacaktır. S.2.2.1.2. Öğrencilerin seviyelerine uygun olarak toplumsal sorunların çözümüne katkı sağlamak ve farkındalık oluşturmak amacıyla afet ve acil durum, çevre, eğitim, spor, kültür ve turizm, sağlık ve sosyal hizmetler alanlarında toplum hizmeti faaliyetlerine katılımları artırılacaktır. S.2.2.1.3. Okul bahçeleri çocukların geleneksel oyunlarla vakit geçirmelerini sağlayacak ve gelişimlerini destekleyecek şekilde etkin olarak kullanılacaktır							
Riskler	Toplum olarak sosyal sorumluluk almaktan korkulması Diğer kurumların iş birliğine fazla imkan tanımaması Maliyetlerin fazla olması							
Maliyet Tahmini	5000 TL							
Tespitler	Kurum ve kuruluşların sosyal sorumluluk alanlarında dışarıya fazla dönük olmaması Çocukların geleneksel oyunları öğrenebileceği ve oynayacağı alanların yetersiz kalması Başka yerlere gitmek için mali imkanların yetersiz olması							
İhtiyaçlar	Kurum ve kuruluşların sosyal sorumluluk iş birliğine daha açık olmaları Özellikle de geziler için mali desteklerin daha çok verilmesi Çocukların geleneksel oyunları oynayabileceği alanların çoğatılması							

TEMA	KURUMSAL KAPASİTE							
Stratejik Amaç 3	Okulumuzun beşeri, mali, fiziki ve teknolojik unsurları ile yönetim ve organizasyonu, eğitim ve öğretimin niteliğini ve eğitime erişimi yükseltecek biçimde geliştirilecektir.							
Stratejik Hedef 3.1.	Okulumuz personelinin mesleki yeterlilikleri ile iş doyumu ve motivasyonları artırılacaktır.							
Performans Göstergeleri	Hedefe Etkisi (%)	Plan Dönemi Başlangıç Değeri	2024	2025	2026	2027	2028	İzleme/ raporlama sıklığı
PG.3.1.1. Okulda “Biz” kültürü oluşturmaya yönelik gezi, piknik vb. organizasyon sayısı	50	1	2	2	2	3	3	İ: 6 ayda bir R: Yılda 1
PG.3.1.2.Kurum personeli memnuniyet oranı	50	85	85	85	90	90	95	
Sorumlu Birim	Kurum idaresi, kurum rehber öğretmenleri, Sınıf Zümre Başkanları							
İş Birliği Yapılacak Birim(ler)	Okul idareleri, rehber öğretmenler, Sınıf Zümre Başkanları							
Stratejiler	S.3.1.1.1. Okul personelinin motivasyon, iş doyumu ve kurumsal bağlılık düzeylerini artıracak çalışmalar yapılacaktır.							
Riskler	Günümüzde “Ben” anlayışının daha çok olması Empati kurmayı bilmememiz							
Maliyet Tahmini	5000 TL							
Tespitler	Günümüzde “Ben” anlayışa sahip kişilerin anlayış ve görüşlerinden vaz geçmekte zorlanmaları Hizmet içi faaliyetlerin daha çok uzaktan eğitim alanından yapılmaması Lisansüstü eğitimde yetersiz kadroların açılması							
İhtiyaçlar	Lisansüstü eğitime katılımın daha çok teşvik edilmesi Mesleki gelişime yönelik daha çok hizmet içi eğitimlerin yaygınlaştırılması ve hizmet içi eğitimlere ulaşılabilirliğin daha da çok kolaylaştırılması İhtiyaç duyulan alanlarda özellikle de öğretmenlerin kendi alanlarıyla ilgili lisansüstü eğitim kadrolarının çoğaltılması							

TEMA	KURUMSAL KAPASİTE							
Stratejik Hedef 3.2	Temel eğitimde okulların niteliğini arttıracak uygulamalara ve çalışmalara yer verilmesi sağlanacaktır.							
Performans Göstergeleri	Hedefe Etkisi (%)	Plan Dönemi Başlangıç Değeri	2024	2025	2026	2027	2028	İzleme/ raporlama sıklığı
PG.3.2.1.Yüz yüze hizmet içi eğitim alan yönetici sayısı	50	3	4	3	4	4	4	İ: 6 ayda bir R: Yılda 1
PG. 3.2.2. Yüz yüze hizmet içi eğitim alan öğretmen sayısı	50	30	35	35	40	45	50	İ: 6 ayda bir R: Yılda 1
Sorumlu Birim	Kurum idaresi,							
İş Birliği Yapılacak Birim(ler)	Beden Eğitimi Öğretmenleri & Sınıf Rehber Öğretmenleri							
Stratejiler	S.3.2.1.1. Kurumumuzda çalışan öğretmen ve idarecilerin mesleki ve kişisel gelişimlerini arttırmak amacıyla mahalli ve merkezi hizmet içi eğitim kurslarına katılmaları sağlanacaktır.							
Riskler	Fiziki mekanları iyileştirme de bürokrasinin aşılammaması Fiziki mekanları iyileştirmeler de maliyetlerin yüksek olması							
Maliyet Tahmini	75000 TL							
Tespitler	Fiziki mekanları iyileştirmelerde bürokrasilerin işi zorlaştırması Fiziki mekanları iyileştirme de yeterli mali imkanların olmaması							
İhtiyaçlar	Fiziki mekanları iyileştirmede daha az bürokrasilerin olması Fiziki mekanları iyileştirmede diğer kurumların daha çok imkan sağlaması							

V. BÖLÜM: MALİYETLENDİRME

2024-2028 Stratejik Planı Faaliyet/Proje Maliyetlendirme Tablosu

Kaynak Tablosu	2024	2025	2026	2027	2028	Toplam
Genel Bütçe	80.000	85.000	90.000	95.000	100.000	450.000
Valilikler ve Belediyelerin Katkısı	-	-	-	-	-	-
Diğer (Okul Aile Birlikleri)	200.000	250.000	300.000	350.000	400.000	1,500,000
TOPLAM	280.000	335.000	390.000	445.000	500.000	1,950,000

VI. BÖLÜM: İZLEME VE DEĞERLENDİRME

Okulumuz Stratejik Planı izleme ve değerlendirme çalışmalarında 5 yıllık Stratejik Planın izlenmesi ve 1 yıllık gelişim planının izlenmesi olarak ikili bir ayrıma gidilecektir.

Stratejik planın izlenmesinde 6 aylık dönemlerde izleme yapılacak denetim birimleri, il ve ilçe millî eğitim müdürlüğü ve Bakanlık denetim ve kontrollerine hazır halde tutulacaktır.

Yıllık planın uygulanmasında yürütme ekipleri ve eylem sorumlularıyla aylık ilerleme toplantıları yapılacaktır. Toplantıda bir önceki ayda yapılanlar ve bir sonraki ayda yapılacaklar görüşülüp karara bağlanacaktır.

Tablo 37. İzleme Ve Değerlendirme Tablosu

İZLEME DEĞERLENDİRME DÖNEMİ	GERÇEKLEŞTİRİLMEME ZAMANI	İZLEME DEĞERLENDİRME DÖNEMİ SÜREÇ AÇIKLAMASI	ZAMAN KAPSAMI
Birinci İzleme-Değerlendirme Dönemi	Her yılın Temmuz ayı içerisinde	Göstergelerin gerçekleşme durumları hakkında hazırlanan raporun kurum müdürüne sunulması	Ocak-Temmuz dönemi
İkinci İzleme-Değerlendirme Dönemi	İzleyen yılın Şubat ayı sonuna kadar	Gösterge hedeflerinden sapmaların ve sapma nedenlerin değerlendirilerek gerekli Stratejilerin alınması	Bir yıllık dönem

ŞEHİT YASEMİN TEKİN ORTAOKULU MÜDÜRLÜĞÜ

STRATEJİK PLAN ÜST KURULU İMZA SİRKÜSÜ

5018 sayılı Kamu Mali Yönetimi ve Kontrol Kanunu ve diğer mevzuatın zorunlu kıldığı Şehit Yasemin Tekin Ortaokulu Müdürlüğü'nün 2024-2028 Stratejik Planı ilgili birimlerin katkısıyla hazırlanmış ve 16.05.2024 tarihi itibarıyla yürürlüğe girmeye hazır hale getirilmiştir.

Stratejik planın uygulamaya geçebilmesi için kurum yöneticilerinin planda yer alan tüm amaç, hedef ve faaliyetleri benimsedikleri ve uygulama yükümlülüklerini kabul ettiklerini imza karşılığı beyan etmeleri gerekmektedir.

Buna göre tüm yöneticilerin aşağıdaki ifade doğrultusunda stratejik planı Osmaniye İl Milli Eğitim Müdürlüğü Makamına gönderilmek üzere imzalamaları gerekmektedir.

“Şehit Yasemin Tekin Ortaokulu Müdürlüğü'nün 2024-2028 yılları arasını kapsayan stratejik planını inceledim, tüm stratejik planın stratejik amaçlar doğrultusunda uygulanması ile ilgili sorumluluk alanıma giren amaç hedef ve faaliyetlerin yürütülmesi konusunda tüm yasal sorumlulukları kabul ediyorum.

STRATEJİK PLAN ÜST KURULU İMZA SİRKÜSÜ

STRATEJİK PLAN ÜST KURULU			
SIRA NO	ADI SOYADI	GÖREVİ	İMZA
1	Halil AVCI	OKUL MÜDÜRÜ	
2	Muzaffer KAYMAK	MÜDÜR YARDIMCISI	
3	Serdal AKYOL	ÖĞRETMEN	
4	İbrahim ÖKSÜZ	OKUL AİLE BİRLİĞİ BAŞKANI	
5	Serap KALKAN	OKUL AİLE BİRLİĞİ YÖNETİM KURULU ÜYESİ	